

PLAN OGÓLNY GMINY KRZYWDA

CZĘŚĆ TEKSTOWA UZASADNIENIA

DATA OPRACOWANIA: SIERPIEŃ 2025 R.

Autorami „Planu ogólnego dla Gminy Krzywda”
są członkowie zespołu specjalistów ds. planowania przestrzennego
spółki REFUNDA z siedzibą we Wrocławiu.



www.refunda.pl

SPIS UŻYTYCH SKRÓTÓW I AKRONIMÓW

CRFOP - Centralny Rejestr Form Ochrony Przyrody

ISOK - Informatyczny System Osłony Kraju

mpzp – miejscowy plan zagospodarowania przestrzennego.

PGW - Państwowe Gospodarstwo Wodne Wody Polskie

SOPO - System Osłony Przeciwosuwiskowej

Uchwała o przystąpieniu – Uchwała Nr V/30/2024 Rady Gminy Krzywda z dnia 29 sierpnia 2024 r. w sprawie przystąpienia do sporządzania planu ogólnego gminy Krzywda

Ustawa o ochronie zabytków i opiece nad zabytkami
- Ustawa z dnia 23 lipca 2003 r. o ochronie zabytków i opiece nad zabytkami (Dz. U. z 2024 r. poz. 1292 ze zm.)

Ustawa o planowaniu i zagospodarowaniu przestrzennym – ustawa z dnia 27 marca 2003 r. o planowaniu i zagospodarowaniu przestrzennym (Dz. U. z 2024 poz. 1130 ze zm.).

Ustawa o zmianie ustawy o planowaniu i zagospodarowaniu przestrzennym oraz niektórych innych ustaw – ustawa z dnia 7 lipca 2023 r. o zmianie ustawy o planowaniu i zagospodarowaniu przestrzennym oraz niektórych innych ustaw (Dz. U. z 2023 r. poz. 1688).

Rozporządzenie w sprawie projektu planu ogólnego gminy – rozporządzenie Ministra Rozwoju i Technologii z dnia 8 grudnia 2023 r. w sprawie projektu planu ogólnego gminy, dokumentowania prac planistycznych w zakresie tego planu oraz wydawania z niego wypisów i wrysów (Dz. U. z 2023 r. poz. 2758 oraz z 2024 poz. 1775).

Rozporządzenie w sprawie sposobu wyznaczania granic obszaru uzupełnienia zabudowy w planie ogólnym gminy – rozporządzenie Ministra Rozwoju i Technologii z dnia 2 maja 2024 r. w sprawie sposobu wyznaczania granic obszaru uzupełnienia zabudowy w planie ogólnym gminy (Dz. U. z 2024 r. poz. 729).

SPIS TREŚCI

WPROWADZENIE	6
1. Zakres i cel opracowania	6
2. Podstawy prawne opracowania	7
3. Metodyka pracy i źródła danych	7
3.1. Dokumenty planistyczne i strategie	8
3.2. Materiały kartograficzne	8
3.3. Inne źródła informacji	8
WYJAŚNIENIE PRZYCZYŃ USTALEŃ PLANU OGÓLNEGO	9
4. Przyczyny wyznaczenia stref planistycznych w granicach określonych w Planie ogólnym	9
5. Przyczyny wyznaczenia obszaru uzupełnienia zabudowy lub obszaru zabudowy śródmiejskiej w granicach określonych w Planie ogólnym	11
5.1. Przyczyny wyznaczenia obszaru uzupełnienia zabudowy	11
5.2. Przyczyny wyznaczenia obszaru zabudowy śródmiejskiej	13
6. Przyczyny ustalenia gminnych standardów urbanistycznych w zakresie określonym w Planie ogólnym	14
6.1. Strefa wielofunkcyjna z zabudową mieszkaniową wielorodzinną (SW)	14
6.2. Strefa wielofunkcyjna z zabudową mieszkaniową jednorodzinną (SJ)	15
6.3. Strefa wielofunkcyjna z zabudową zagrodową (SZ)	15
6.4. Strefa usługowa (SU)	15
6.5. Strefa gospodarcza (SP)	16
6.6. Strefa produkcji rolniczej (SR)	16
6.7. Strefa infrastrukturalna (SI)	17
6.8. Strefa zieleni i rekreacji (SN)	17
6.9. Strefa cmentarzy (SC)	20
6.10. Strefa górnictwa (SG)	21
6.11. Strefa otwarta (SO)	21
6.12. Strefa komunikacyjna (SK)	21
SPOSÓB UWZGLĘDNIENIA UWARUNKOWAŃ ROZWOJU PRZESTRZENNEGO GMINY	23
7. Położenie oraz ogólna charakterystyka gminy	23
8. Polityka przestrzenna gminy określona w strategii rozwoju gminy i/lub strategii rozwoju ponadlokalnego	25
9. Ustalenia Planu Zagospodarowania Przestrzennego Województwa	26
10. Obszary o szczególnych wymaganiach zagospodarowania i ochrony	27
10.1. Formy ochrony przyrody i ich otuliny	27
10.2. Obszary szczególnego zagrożenia powodzią, wały przeciwpowodziowe oraz pasy o szerokości 50 m od stopy wału	28

10.3.	Obszary gruntów zmeliorowanych.....	31
10.4.	Tereny zagrożone ruchami masowymi ziemi oraz tereny, na których występują te ruchy	31
10.5.	Strefy ochronne ujęć wody	31
10.6.	Obszary ochronne zbiorników wód śródlądowych.....	31
10.7.	Tereny górnicze i obszary górnicze wraz z filarami ochronnymi	32
10.8.	Udokumentowane złoża kopalin, kompleksy podziemnego składowania dwutlenku węgla i podziemne bezzbiornikowe magazyny substancji.....	33
10.9.	Obszary uzdrowisk oraz obszary ochrony uzdrowiskowej.....	34
10.10.	Zabytki objęte formami ochrony, o których mowa w ustawie z dnia 23 lipca 2003 r. o ochronie zabytków i opiece nad zabytkami (Dz. U. z 2022 r. poz. 840 oraz z 2023 r. poz. 951, 1688 i 1904), lub ujęte w wojewódzkiej lub gminnej ewidencji zabytków oraz dobra kultury współczesnej.....	34
10.11.	Obszary pomników zagłady i ich strefy ochronne.....	34
10.12.	Tereny zamknięte i ich strefy ochronne	35
10.13.	Obszary ograniczonego użytkowania	36
10.14.	Obszary wymagające przekształceń, rehabilitacji, rekultywacji lub remediacji	36
10.15.	Obszary zdegradowane i obszary rewitalizacji	37
10.16.	Obszary ciche w aglomeracji oraz obszary ciche poza aglomeracją.....	39
10.17.	Grunty rolne stanowiące użytki rolne klas I-III oraz grunty leśne	40
10.18.	Zakłady o zwiększonym i dużym ryzyku wystąpienia poważnej awarii przemysłowej	41
10.19.	Obszary pasa nadbrzeżnego, w tym w szczególności pasa technicznego.....	41
11.	Rozmieszczenie istniejących i planowanych obiektów infrastruktury społecznej, transportowej i technicznej wraz z obowiązującymi dla nich ograniczeniami w zagospodarowaniu	42
11.1.	Obiekty infrastruktury społecznej (szkoły, placówki medyczne, obiekty sportowe) oraz przestrzenie zielone	42
11.2.	Sieć transportowa (drogowa, kolejowa, komunikacja publiczna).....	44
11.3.	Infrastruktura techniczna (wodociągi, kanalizacja, energetyka)	46
12.	Rekomendacje i wnioski zawarte w audycie krajobrazowym oraz krajobrazy priorytetowe	48
13.	Opracowanie ekofizjograficzne w zakresie wymagań, o których mowa w art. 72 ust. 1-3 ustawy z dnia 27 kwietnia 2001 r. – Prawo ochrony środowiska.....	49
14.	Zapotrzebowanie na nową zabudowę mieszkaniową w gminie Krzywda.....	52
15.	Chłonność terenów niezabudowanych, w tym luk w istniejącej zabudowie.....	53
15.1.	Obliczenie chłonności.....	53
15.2.	Porównanie zapotrzebowania na nową zabudowę mieszkaniową z chłonnością w gminie Krzywda.....	54
	Załączniki	55
	Spis tabel.....	56
	Spis rysunków	57

WPROWADZENIE

1. Zakres i cel opracowania

Przedmiotem niniejszego opracowania jest Plan ogólny gminy Krzywda na podstawie Uchwały Nr V/30/2024 Rady Gminy Krzywda z dnia 29 sierpnia 2024 r. w sprawie przystąpienia do sporządzania planu ogólnego gminy Krzywda.

Plan ogólny zgodnie z art. 13a ust. 1 ustawy z dnia 27 marca 2003 r. o planowaniu i zagospodarowaniu przestrzennym sporządza się dla obszaru całej gminy z wyłączeniem terenów zamkniętych innych niż ustalone przez ministra właściwego do spraw transportu. Opracowanie obejmuje cały obszar gminy Krzywda, zlokalizowanej w powiecie łukowskim w województwie lubelskim, w granicach administracyjnych o łącznej powierzchni 161 km², z wyłączeniem terenów zamkniętych.

Plan ogólny jest aktem prawa miejscowego, który uwzględnia się przy sporządzaniu miejscowych planów zagospodarowania przestrzennego. Stanowi on również podstawę do wydawania decyzji dotyczących lokalizacji inwestycji celu publicznego oraz warunków zabudowy i zagospodarowania terenu.

Ustalenia planu ogólnego zostały sporządzone z uwzględnieniem uwarunkowań rozwoju przestrzennego gminy, które wynikają m.in. z obszarów o szczególnych zasadach zagospodarowania i ochrony występujących na obszarze opracowania, ustaleń Planu Zagospodarowania Województwa oraz rozmieszczenia istniejącej lub planowanej infrastruktury gminy.

Plan ogólny w formie danych przestrzennych, o których mowa w art. 67a ust. 3 i 3a ustawy z dnia 27 marca 2003 r. o planowaniu i zagospodarowaniu przestrzennym, tworzonych zgodnie z przepisami wydanymi na podstawie art. 67b w/w ustawy obejmuje określone strefy planistyczne, gminne standardy urbanistyczne, obszar uzupełniania zabudowy oraz obszar zabudowy śródmiejskiej. Wyznaczanie stref planistycznych, determinowano biorąc pod uwagę obszary uzupełnienia zabudowy w ramach już istniejącej zgodnie z art. 13a ust. 1 ustawy z dnia 27 marca 2003 r. o planowaniu i zagospodarowaniu przestrzennym.

Plan ogólny gminy Krzywda określa strefy planistyczne zgodnie z art. 13c ustawy z dnia 27 marca 2003 r. o planowaniu i zagospodarowaniu przestrzennym, wyznaczając ich profil funkcjonalny oraz określając maksymalne dopuszczalne wskaźniki związane z nadziemną intensywnością zabudowy, wysokością zabudowy, udziałem powierzchni zabudowy oraz minimalny udział powierzchni biologicznie czynnej, z zachowaniem przepisów wydanych na podstawie art. 13m ust 2 ustawy z dnia 27 marca 2003 r. o planowaniu i zagospodarowaniu przestrzennym.

Opracowanie planu ogólnego zostało wykonane w formie danych przestrzennych, o których mowa w art. 67a ust. 3 i 3a ustawy z dnia 27 marca 2003 r. o planowaniu i zagospodarowaniu przestrzennym, które obejmują m.in.:

- lokalizację przestrzenną obszaru objętego aktem w postaci wektorowej,
- atrybuty zawierające informacje o akcie,
- wskazanie granic stref planistycznych, obszarów uzupełnienia zabudowy, obszarów zabudowy śródmiejskiej,
- zbiór atrybutów zawierających informacje o obiektach przestrzennych ww.

Cel opracowania Planu ogólnego

Plan ogólny jest dokumentem planistycznym o fundamentalnym znaczeniu dla zrównoważonego rozwoju przestrzennego gminy. Jego wprowadzenie, wraz z nową Strategią Rozwoju Lokalnego, ma na celu zastąpienie dotychczasowych Studiów Uwarunkowań i Kierunków Zagospodarowania Przestrzennego (SUiKZP), czyniąc Plan ogólny obligatoryjnym aktem prawa miejscowego. Oznacza to, że postanowienia zawarte w Planie ogólnym będą miały charakter wiążący, zarówno przy uchwalaniu miejscowych planów zagospodarowania przestrzennego, jak i przy wydawaniu decyzji o warunkach zabudowy (WZ). W praktyce oznacza to, że decyzje WZ będą mogły być wydawane wyłącznie na obszarach wyznaczonych w Planie ogólnym, co ma na celu ograniczenie niekontrolowanego

rozwoju zabudowy oraz zapewnienie zorganizowanego i spójnego kształtowania przestrzeni gminnej.

Ustawodawca wyznaczył termin do 30 czerwca 2026 r. na uchwalenie planów ogólnych, co oznacza, że po tej dacie obowiązujące dotychczas dokumenty, takie jak SUIKZP, utracą moc prawną. Brak uchwalenia planu ogólnego uniemożliwi prowadzenie jakichkolwiek prac planistycznych na terenie gminy, w tym uchwalania planów miejscowych.

Zgodnie z art. 13a ust. 4 ustawy z dnia 27 marca 2003 r. o planowaniu i zagospodarowaniu przestrzennym, w Planie ogólnym gminy Krzywda zostaną określone strefy planistyczne oraz standardy urbanistyczne, dostosowane do specyfiki lokalnej. Katalog stref planistycznych, uwzględniających istniejące uwarunkowania oraz kierunki rozwoju, stanie się podstawą do przyszłych działań w zakresie planowania przestrzennego gminy.

2. Podstawy prawne opracowania

Ustawa z dnia 7 lipca 2023 r. o zmianie ustawy o planowaniu i zagospodarowaniu przestrzennym oraz niektórych innych ustaw wprowadziła obowiązek opracowania przez gminy nowego dokumentu planistycznego – planu ogólnego, który zastąpi dotychczasowe Studium uwarunkowań i kierunków zagospodarowania przestrzennego gminy. Studium straci ważność z dniem 30 czerwca 2026 r.

Plan ogólny gminy Krzywda został opracowany na podstawie obowiązujących przepisów ustawy z dnia 27 marca 2003 r. o planowaniu i zagospodarowaniu przestrzennym oraz na podstawie Uchwały Nr VI/30/2024

Rady Gminy Krzywda z dnia 29 sierpnia 2024 r. w sprawie przystąpienia do sporządzania planu ogólnego gminy Krzywda. W ramach opracowania uwzględniono wytyczne wynikające z Rozporządzenia Ministra Rozwoju i Technologii z dnia 8 grudnia 2023 r. w sprawie projektu planu ogólnego gminy, dokumentowania prac planistycznych w zakresie tego planu oraz wydawania z niego wypisów i wyrysów (Dz. U. z 2023 r. poz. 2758), a także z Rozporządzenia Ministra Rozwoju i Technologii z dnia 2 maja 2024 r. w sprawie sposobu wyznaczania granic obszaru uzupełnienia zabudowy w planie ogólnym gminy (Dz. U. z 2024 r. poz. 729).

3. Metodyka pracy i źródła danych

Przy opracowywaniu Planu ogólnego Gminy Krzywda wykorzystano poniższe materiały źródłowe:

- Ustawa z dnia 27 kwietnia 2001 r. Prawo ochrony środowiska (Dz. U. z 2025 r. poz. 647),
- Ustawa z dnia 16 kwietnia 2004 r. o ochronie przyrody (j.t. Dz. U. z 2024 r., poz. 1478 ze zm.),
- Ustawa z dnia 20 lipca 2017 r. Prawo wodne (Dz. U. z 2024 r. poz. 1087 ze zm.),
- Ustawa z dnia 28 lipca 2005 r. o lecznictwie uzdrowiskowym, uzdrowiskach o obszarach ochrony uzdrowiskowej oraz o gminach uzdrowiskowych (Dz. U. z 2024 r. poz. 1420 ze zm.),
- Ustawa z dnia 23 lipca 2003 r. o ochronie zabytków i opiece nad zabytkami (Dz. U. z 2024 r. poz. 1292 ze zm.),
- Ustawa z dnia 7 maja 1999 r. o ochronie terenów byłych hitlerowskich obozów zagłady (Dz. U. z 2015 r. poz. 2120),
- Ustawa z dnia 3 lutego 1995 r. o ochronie gruntów rolnych i leśnych (Dz. U. z 2024 r. poz. 82),
- Ustawa z dnia 8 marca 1990 r. o samorządzie gminnym (j.t. Dz. U. z 2024 r. poz. 1465 ze zm.),
- Ustawa z dnia 21 marca 1985 r. o drogach publicznych (Dz. U. z 2025 r. poz. 889),
- Ustawa z dnia 6 grudnia 2006 r. o zasadach prowadzenia polityki rozwoju (Dz. U. z 2025 r. poz. 198),
- Ustawa o lasach z dnia 28 września 1991 r. (Dz.U. z 2025r r. poz. 567),

Decyzja nr 14 Ministra Infrastruktury z dnia 18 września 2020 r. w sprawie ustalenia terenów zamkniętych, przez które przebiegają linie kolejowe.

3.1. Dokumenty planistyczne i strategię

- Plan Zagospodarowania Przestrzennego Województwa Lubelskiego (Uchwała Nr XI/162/2015 Sejmiku Województwa Lubelskiego z dnia 30 października 2015 r.),
- Strategia Rozwoju Województwa Lubelskiego do 2030 roku (Uchwała Nr XXIV/406/2021 Sejmiku Województwa Lubelskiego z dnia 29 marca 2021 r.),
- Program Ochrony Środowiska dla Powiatu Łukowskiego na lata 2025 – 2029 (Uchwała Nr XI/78/2024 Rady Powiatu Łukowskiego z dnia 20 grudnia 2024 r.)
- Uchwała nr LX/314/2023 Rady Gminy Krzywda z dnia 28 lutego 2023 r. w sprawie wyznaczenia

obszaru zdegradowanego i obszaru rewitalizacji Gminy Krzywda.

- Studium uwarunkowań i kierunków zagospodarowania przestrzennego Gminy Krzywda (Uchwała Nr XXXI/301/2002 Rady Gminy Krzywda z dnia 24 czerwca 2002 r.)
- Strategia Rozwoju Gminy Krzywda na lata 2021-2027 z perspektywą do 2030 r. (Uchwała Nr LII/276/2022 Rady Gminy Krzywda z dnia 13 października 2022 r.)

3.2. Materiały kartograficzne

- Mapa topograficzna obszaru gminy Krzywda,
- Mapa zasadnicza w postaci wektorowej; licencja nr PODGIK.6640.1.16.2025_0611_P z dnia 26.02.2025 (format .gml),
- Wektorowa mapa ewidencyjna gminy; licencja nr PODGIK.6640.1.16.2025_0611_P z dnia 26.02.2025 (format .gml),
- Baza obiektów topograficznych BDOT10k dostępna pod adresem <https://geoportal.gov.pl>.

3.3. Inne źródła informacji

- Bazy danych online:
<https://zabytek.pl>, <https://sipww.pl>,
kzgw.gov.pl,
baza.pgi.gov.pl,
www.archiwum.gddkia.gov.pl ,
- Analizy i raporty dostępne na stronach: np.
<https://wody.isok.gov.pl>,
<https://bdl.stat.gov.pl>,
<https://crfop.gdos.gov.pl>,
<https://www.bdl.lasy.gov.pl>,
www.encyklopedialesna.pl.

WYJAŚNIENIE PRZYCZYŃ USTALEŃ PLANU OGÓLNEGO

4. Przyczyny wyznaczenia stref planistycznych w granicach określonych w Planie ogólnym

Plan ogólny gminy Krzywda został sporządzony na podstawie Uchwały Nr V/30/2024 Rady Gminy Krzywda z dnia 29 sierpnia 2024 r. w sprawie przystąpienia do sporządzania planu ogólnego gminy Krzywda.

Obszarem objętym planem ogólnym jest gmina Krzywda w granicach administracyjnych zgodnie z art. 13a ust. 1 ustawy z dnia 27 marca 2003 r. o planowaniu i zagospodarowaniu przestrzennym. Na obszarze gminy nie występują tereny zamknięte inne niż ustalone przez ministra właściwego do spraw transportu.

Powierzchnia obszaru objętego planem ogólnym wynosi 161 km².

Zgodnie z przepisami ustawy o planowaniu i zagospodarowaniu przestrzennym, Plan ogólny jest aktem prawa miejscowego i stanowi podstawę do sporządzania miejscowych planów zagospodarowania przestrzennego oraz wydawania decyzji o warunkach zabudowy.

Kluczowe założenia Planu ogólnego

Najważniejszymi aspektami przy tworzeniu podziału na poszczególne strefy były istniejące uwarunkowania funkcjonalno-przestrzenne oraz obszary o szczególnych wymaganiach zagospodarowania i ochrony. Przy wyznaczaniu stref planistycznych wzięto pod uwagę politykę przestrzenną gminy oraz ustalenia Planu Zagospodarowania Przestrzennego Województwa Lubelskiego. Plan ogólny uwzględni dokumenty regulujące zagadnienia związane z planowaniem przestrzennym opracowane zarówno na szczeblu gminnym, wojewódzkim, jak i krajowym.

Ustalenia planu ogólnego zachowują i dążą do zachowania oraz ochrony obszarów i obiektów o szczególnych wymaganiach zagospodarowania oraz wartościach dla gminy, w szczególności chronionej przyrody, zabytków oraz stanowisk archeologicznych. Wykonuje się to w ramach określenia poszczególnych stref funkcjonalnych oraz ich profilu podstawowego, fakultatywnie profilu dodatkowego i odpowiednich wskaźników urbanistycznych. W ramach ochrony i kształtowania ładu przestrzennego oraz krajobrazu, plan

ogólny gminy określa maksymalne dopuszczalne wysokości zabudowy oraz intensywność zabudowy nadziemnej w różnych strefach, uwzględniając charakterystyczny krajobraz gminy. Ponadto, projekt przewiduje minimalny wymagany udział powierzchni terenu biologicznie czynnego, co umożliwi utrzymanie odpowiedniego poziomu zieleni na obszarach zabudowanych i zagospodarowanych. Zachowanie tych zasad będzie kluczowe dla utrzymania równowagi ekologicznej oraz naturalnych powiązań przyrodniczych w obrębie gminy Krzywda. Te zapisy umożliwią harmonijne połączenie planowanego rozwoju przestrzennego z uwarunkowaniami środowiskowymi regionu oraz pobliskich terenów objętych ochroną. W projekcie planu ogólnego uwzględniono istniejącą sieć komunikacyjną gminy, obejmującą zarówno infrastrukturę drogową, jak i kolejową. Strefa komunikacyjna obejmuje drogi powiatowe oraz tereny zamknięte, przez które przebiegają linie kolejowe.

Większość obszaru gminy znalazła się w zasięgu stref otwartych, ze względu na znaczne występowanie gruntów leśnych. Obszary te będą wymagały analizy i szczegółowego określenia przy wyznaczaniu w planach miejscowych sporządzanych na podstawie niniejszego planu ogólnego.

Ustalenia obowiązujących miejscowych planów zagospodarowania przestrzennego

Na terenie gminy Krzywda nie ma obowiązujących miejscowych planów zagospodarowania przestrzennego.

Podział na strefy planistyczne

W Planie ogólnym gminy Krzywda wyznacza się w sposób rozłączny następujące strefy planistyczne:

- a) SW – strefy wielofunkcyjne z zabudową mieszkaniową wielorodzinną,
- b) SJ – strefy wielofunkcyjne z zabudową mieszkaniową jednorodzinną,
- c) SZ – strefy wielofunkcyjne z zabudową zagrodową,
- d) SU – strefy usługowe,
- e) SP – strefy gospodarcze,
- f) SR – strefy produkcji rolniczej,
- g) SI – strefy infrastrukturalne,
- h) SN – strefy zieleni i rekreacji,
- i) SC – strefy cmentarzy,
- j) SG – strefy górnictwa,
- k) SK – strefy komunikacyjne
- l) SO – strefy otwarte,

Dla każdej ze stref, z wyjątkiem strefy górnictwa, strefy komunikacyjnej i strefy otwartej określono wartości minimalnego udziału powierzchni biologicznie czynnej, nie mniejsze niż wynika to z przepisów Rozporządzenia Ministra Rozwoju i Technologii z dnia 8 grudnia 2023 r. w sprawie projektu planu ogólnego gminy, dokumentowania prac planistycznych w zakresie tego planu oraz wydawania z niego wypisów i wyrysów.

Dla stref planistycznych wymienionych w lit. od a) do f) ustalono obowiązkowo wartości maksymalnej nadziemnej intensywności zabudowy, maksymalnego udziału powierzchni zabudowy oraz maksymalnej wysokości zabudowy.

Dla wybranych stref określono również profile dodatkowe.

Wykaz stref planistycznych wraz z ustalonymi profilami funkcjonalnymi oraz parametrami zabudowy zawarto w tabelach w rozdziale 6.

5. Przyczyny wyznaczenia obszaru uzupełnienia zabudowy lub obszaru zabudowy śródmiejskiej w granicach określonych w Planie ogólnym

5.1. Przyczyny wyznaczenia obszaru uzupełnienia zabudowy

W Gminie Krzywda przestrzeń kształtowana jest na podstawie decyzji dotyczących ustalenia lokalizacji inwestycji celu publicznego oraz decyzji o warunkach zabudowy i zagospodarowania terenu. Zgodnie z art. 61 ust. 1 pkt 1a ustawy z dnia 27 marca 2003 r. o planowaniu i zagospodarowaniu przestrzennym, decyzję o warunkach zabudowy można wydać tylko wtedy, gdy teren znajduje się na obszarze przeznaczonym do uzupełnienia zabudowy. W związku z tym, wyznaczenie obszaru uzupełnienia zabudowy w Planie ogólnym jest kluczowe dla możliwości lokalizacji inwestycji. Obszar przeznaczony do uzupełnienia zabudowy został wyznaczony zgodnie z przepisami Rozporządzenia w sprawie wyznaczenia obszaru uzupełnienia zabudowy w planie ogólnym gminy.

W celu określenia granic obszarów do uzupełnienia zabudowy w Planie ogólnym Gminy Krzywda oraz wyselekcjonowania odpowiednich budynków do analizy, zastosowano Klasyfikację Środków Trwałych, która znajduje się w mapie zasadniczej udostępnionej w postaci wektorowej przez Starostwo Powiatowe w Łukowie. W ramach tych materiałów uwzględniono budynki według klasyfikacji środków trwałych o następujących symbolach:

- 101 – budynki przemysłowe,
- 103 – budynki handlowo-usługowe,
- 105 – budynki biurowe,
- 106 – budynki szpitalne oraz inne budynki opieki zdrowotnej,
- 107 – budynki oświatowe, naukowe, kulturalne i sportowe,
- 109 – inne budynki niemieszkalne,
- 110 – budynki mieszkalne.

Zgodnie z zasadą określoną w § 1 ust. 4 Rozporządzenia Ministra Rozwoju i Technologii z dnia 2 maja 2024 r.

w sprawie sposobu wyznaczania obszaru uzupełnienia zabudowy w planie ogólnym gminy, uwzględniając lokalne uwarunkowania oraz politykę przestrzenną gminy, ograniczono wyjściowe obszary uzupełnienia zabudowy wyłączając z nich przede wszystkim strefy komunikacyjne oraz strefy otwarte.

W ramach wyznaczenia granic obszarów do uzupełnienia zabudowy, uwzględnia się również rozszerzenie granic obszaru zgodnie z określonym wzorem:

$$P_p = 25\% * (P_b - P_u)$$

gdzie:

- P_p – oznacza łączną maksymalną powierzchnię powiększenia obszarów uzupełnienia zabudowy wyznaczonych w sposób, o którym mowa w § 1, ust. 1 **Rozporządzenia** w sprawie wyznaczenia obszaru uzupełnienia zabudowy w planie ogólnym gminy, w wyniku rozszerzenia ich granic;
- P_b – oznacza łączną powierzchnię obszarów wyznaczonych w sposób, o którym mowa w § 1, ust. 1 pkt 1–3 **Rozporządzenia** w sprawie wyznaczenia obszaru uzupełnienia zabudowy w planie ogólnym gminy;
- P_u – oznacza łączną powierzchnię obszarów uzupełnienia zabudowy wyznaczonych w sposób, o którym mowa w § 1, ust. 1 **Rozporządzenia** w sprawie wyznaczenia obszaru uzupełnienia zabudowy w planie ogólnym gminy.

P_b – 1096,7 ha

P_u – 436,3 ha

P_p – 165,1 ha

Maksymalna powierzchnia powiększenia obszaru uzupełnienia zabudowy P_p , obliczona zgodnie z kontrolą przeprowadzoną we Wtyczce APP 2¹, wynosi **165,1 ha**.

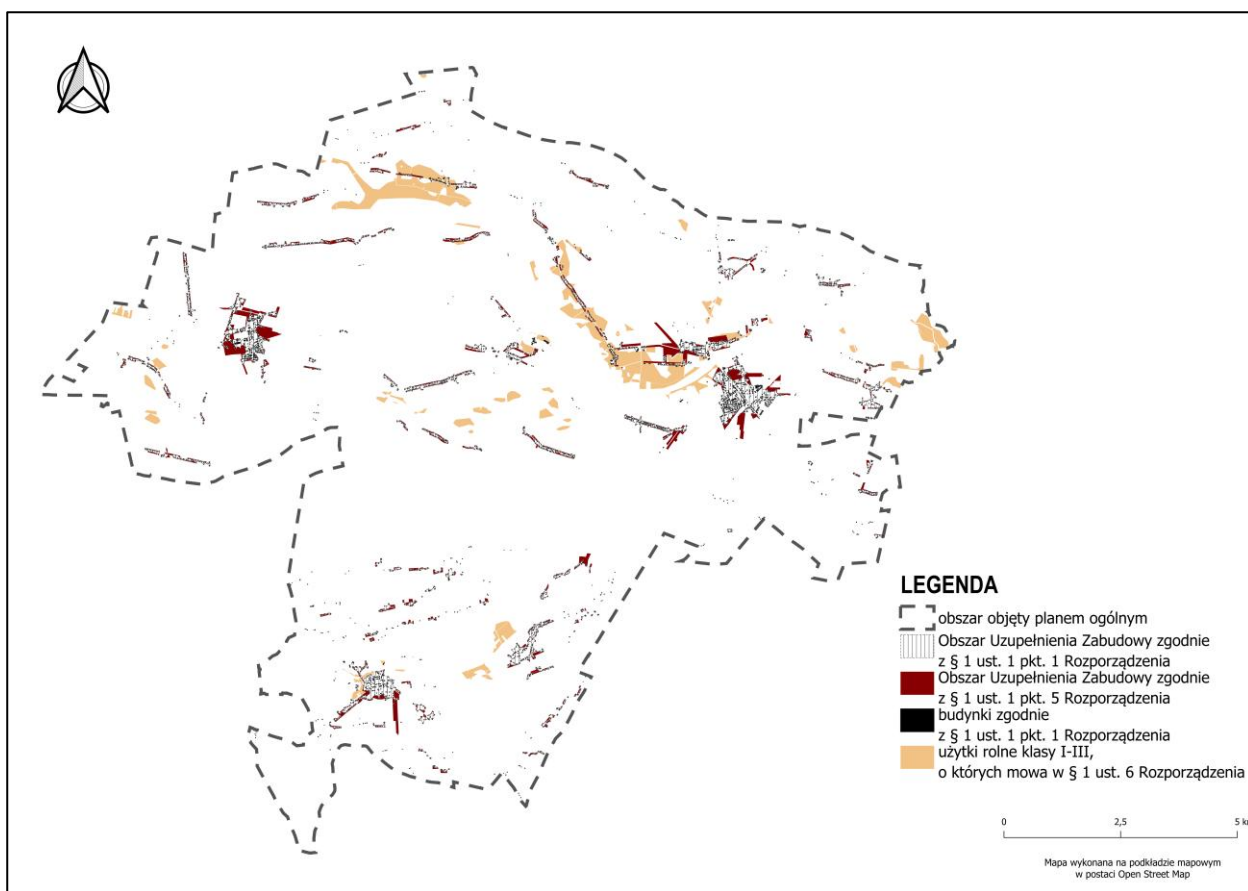
¹ Wersja stabilna wtyczki 2.0.7 aktualna na 18.07.2024 r.

Po przeprowadzeniu analiz funkcjonalno-przestrzennych zdecydowano rozszerzyć obszary uzupełnienia zabudowy, uwzględniając przede wszystkim ich dostosowanie do geometrii działek ewidencyjnych, uzupełnienie części luk w zabudowie, dając możliwość uzupełnienia zabudowy w istniejącej strukturze urbanistycznej oraz włączając nieruchomości sąsiadujące bezpośrednio z wyjściowymi obszarami uzupełnienia zabudowy. Rozszerzenie granic obszarów uzupełnienia zabudowy nie doprowadziło do powstania

nowych pól, a rozszerzona powierzchnia granic łączy się z granicami obszarów uzupełnienia zabudowy. Kształt granic ww. obszarów wynika ze zidentyfikowanych uwarunkowań, indywidualnych potrzeb i możliwości rozwojowych gminy.

W projekcie Planu ogólnego obszar ten został powiększony o **158,4 ha**, co oznacza, że nie przekroczono wartości wynikającej z ww. obliczeń.

Rysunek 1 Analiza obszarów uzupełnienia zabudowy (OUZ)



Źródło: Opracowanie własne. Rozporządzenie w sprawie wyznaczenia obszaru uzupełnienia zabudowy w planie ogólnym gminy.

5.2. Przyczyny wyznaczenia obszaru zabudowy śródmiejskiej

Zgodnie z art. 2 pkt 23 ustawy o planowaniu i zagospodarowaniu przestrzennym, obszar zabudowy śródmiejskiej to położony w mieście obszar zwartej, intensywnej zabudowy mieszkaniowej i usługowej.

W Planie ogólnym gminy Krzywda nie wyznacza się obszaru zabudowy śródmiejskiej, ponieważ jest to gmina wiejska.

6. Przyczyny ustalenia gminnych standardów urbanistycznych w zakresie określonym w Planie ogólnym

Zgodnie z art. 13e pkt 2 ustawy o planowaniu i zagospodarowaniu przestrzennym, gminne standardy urbanistyczne obejmują gminny katalog stref planistycznych oraz mogą obejmować gminne standardy dostępności infrastruktury społecznej. Gminny katalog stref planistycznych zawiera profil funkcjonalny oraz dla określonych stref: wartości maksymalnej nadziemnej intensywności zabudowy, maksymalnej wysokości zabudowy, maksymalnego udziału powierzchni zabudowy oraz minimalnego udziału powierzchni biologicznie czynnej.

Gminne standardy urbanistyczne w planie ogólnym gminy Krzywda zostały sformułowane z uwzględnieniem lokalnych uwarunkowań rozwoju przestrzennego,

zgodnie z art. 13b ustawy o planowaniu i zagospodarowaniu przestrzennym, oraz w oparciu o zasady wyznaczania stref wielofunkcyjnych z zabudową mieszkaniową lub zagrodową, określone w art. 13d. Przy opracowywaniu katalogu stref planistycznych uwzględniono również złożone wnioski w ramach procedury planistycznej, aktualne zagospodarowanie terenu oraz kierunki polityki przestrzennej gminy, wynikające z wcześniej obowiązujących dokumentów planistycznych.

W Planie ogólnym dla gminy Krzywda nie wyznaczono gminnych standardów dostępności infrastruktury społecznej.

6.1. Strefa wielofunkcyjna z zabudową mieszkaniową wielorodzinną (SW)

Strefa wielofunkcyjna z zabudową wielorodzinną została wyznaczona dla obszarów obecnie istniejącej zabudowy oraz na terenach, na których planowana jest nowa, w granicach obszarów uzupełnienia zabudowy. Określone standardy urbanistyczne stanowią kontynuację polityki przestrzennej gminy, zapisanej w dotychczasowych dokumentach planistycznych. Strefy wielofunkcyjne z zabudową mieszkaniową wielorodzinną obejmują tereny uwzględniając aktualne uwarunkowania przestrzenne oraz zachowując zgodność z istniejącym

stanem zabudowy w gminie Krzywda. Wskaźniki urbanistyczne wyznaczonych stref SW wynikają z parametrów istniejących budynków oraz uwzględniają możliwość ich ewentualnej rozbudowy, w celu poprawy warunków zagospodarowania.

Profil podstawowy: teren zabudowy mieszkaniowej wielorodzinnej, teren usług, teren komunikacji, teren zieleni urządzonej, teren ogrodów działkowych, teren infrastruktury technicznej.

Tabela 1 Katalog wyznaczonych stref wielofunkcyjnych z zabudową mieszkaniową wielorodzinną

oznaczenie strefy	profil funkcjonalny dodatkowy	maksymalna nadziemna intensywność zabudowy	maksymalny udział powierzchni zabudowy (%)	maksymalna wysokość zabudowy (m)	minimalny udział powierzchni biologicznie czynnej (%)
1-7SW	teren zabudowy mieszkaniowej jednorodzinnej, teren zieleni naturalnej, teren lasu, teren wód	1	70	15	30

Źródło: opracowanie własne.

6.2. Strefa wielofunkcyjna z zabudową mieszkaniową jednorodzinną (SJ)

Strefy wielofunkcyjne z zabudową mieszkaniową jednorodzinną SJ zostały wyznaczone w miejscu istniejącej zabudowy oraz tam, gdzie planuje się jej poszerzenie w granicach obszarów uzupełnienia zabudowy. Do tych stref zakwalifikowano także tereny usługowe, które będą zlokalizowane w pobliżu planowanej zabudowy mieszkaniowej jednorodzinnej.

Profil podstawowy: teren zabudowy mieszkaniowej jednorodzinnej, teren usług, teren komunikacji, teren zieleni urządzonej, teren ogrodów działkowych, teren infrastruktury technicznej.

Tabela 2 Katalog wyznaczonych stref wielofunkcyjnych z zabudową mieszkaniową jednorodzinną

oznaczenie strefy	profil funkcjonalny dodatkowy	maksymalna nadziemna intensywność zabudowy	maksymalny udział powierzchni zabudowy (%)	maksymalna wysokość zabudowy (m)	minimalny udział powierzchni biologicznie czynnej (%)
1-174SJ	teren zabudowy letniskowej lub rekreacji indywidualnej, teren zieleni naturalnej, teren lasu, teren wód	0,6	40	9	30

Źródło: opracowanie własne.

6.3. Strefa wielofunkcyjna z zabudową zagrodową (SZ)

Strefy wielofunkcyjne z zabudową zagrodową zostały wyznaczone na terenach, na których znajduje się już zabudowa zagrodowa, w granicach obszarów uzupełnienia zabudowy. Do tych stref zakwalifikowano także tereny usługowe, które będą zlokalizowane w pobliżu planowanej zabudowy zagrodowej.

Profil podstawowy: teren zabudowy zagrodowej, teren produkcji w gospodarstwach rolnych, teren akwakultury i obsługi rybactwa, teren komunikacji, teren zieleni urządzonej, teren ogrodów działkowych, teren infrastruktury technicznej

Tabela 3 Katalog wyznaczonych stref wielofunkcyjnych z zabudową zagrodową

oznaczenie strefy	profil funkcjonalny dodatkowy	maksymalna nadziemna intensywność zabudowy	maksymalny udział powierzchni zabudowy (%)	maksymalna wysokość zabudowy (m)	minimalny udział powierzchni biologicznie czynnej (%)
1-487SZ	teren rolnictwa z zakazem zabudowy, teren usług, teren zieleni naturalnej, teren lasu, teren wód	0,7	50	12	30

Źródło: opracowanie własne.

6.4. Strefa usługowa (SU)

Strefy usługowe zostały wyznaczone na terenach, na których znajduje się już zabudowa usługowa, oraz na obszarach przewidzianych do rozwoju tej funkcji w

dotychczasowych dokumentach planistycznych, jako kontynuacja polityki przestrzennej gminy. Określone

standardy urbanistyczne stanowią kontynuację polityki przestrzennej gminy.

Profil podstawowy: teren usług, teren komunikacji, teren zieleni urządzonej, teren ogrodów działkowych, teren infrastruktury technicznej.

Tabela 4 Katalog wyznaczonych stref usługowych

oznaczenie strefy	profil funkcjonalny dodatkowy	maksymalna nadziemna intensywność zabudowy	maksymalny udział powierzchni zabudowy (%)	maksymalna wysokość zabudowy (m)	minimalny udział powierzchni biologicznie czynnej (%)
1-74SU	teren składów i magazynów, teren zieleni naturalnej, teren lasu, teren wód	1,5	70	15	30
75-77SU	teren składów i magazynów, teren elektrowni słonecznej, teren zieleni naturalnej, teren lasu, teren wód	1,5	70	15	30

Źródło: opracowanie własne.

6.5. Strefa gospodarcza (SP)

Strefy gospodarcze zostały wyznaczone na terenach, na których znajduje się już zabudowa produkcyjna lub produkcyjno-usługowa, oraz na obszarach przewidzianych do rozwoju tej funkcji w dotychczasowych dokumentach planistycznych, jako kontynuacja polityki

przestrzennej gminy. Określone standardy urbanistyczne stanowią kontynuację polityki przestrzennej gminy.

Profil podstawowy: teren produkcji, teren komunikacji, teren zieleni urządzonej, teren ogrodów działkowych, teren infrastruktury technicznej.

Tabela 5 Katalog wyznaczonych stref gospodarczych

oznaczenie strefy	profil funkcjonalny dodatkowy	maksymalna nadziemna intensywność zabudowy	maksymalny udział powierzchni zabudowy (%)	maksymalna wysokość zabudowy (m)	minimalny udział powierzchni biologicznie czynnej (%)
1-15SP	teren usług, teren zieleni naturalnej, teren lasu, teren wód	2	70	15	20

Źródło: opracowanie własne.

6.6. Strefa produkcji rolniczej (SR)

Strefy produkcji rolniczej zostały wyznaczone na terenach istniejącej produkcji w gospodarstwach rolnych oraz na obszarach przewidzianych do rozwoju tej funkcji w dotychczasowych dokumentach planistycznych, jako kontynuacja polityki przestrzennej gminy. Określone standardy urbanistyczne stanowią kontynuację polityki przestrzennej gminy.

Profil podstawowy: teren produkcji w gospodarstwach rolnych, teren wielkotowarowej produkcji rolnej, teren akwakultury i obsługi rybactwa, teren komunikacji, teren ogrodów działkowych, teren infrastruktury technicznej.

Tabela 6 Katalog wyznaczonych stref produkcji rolniczej

oznaczenie strefy	profil funkcjonalny dodatkowy	maksymalna nadziemna intensywność zabudowy	maksymalny udział powierzchni zabudowy (%)	maksymalna wysokość zabudowy (m)	minimalny udział powierzchni biologicznie czynnej (%)
1-153SR	teren rolnictwa z zakazem zabudowy, teren zieleni urządzonej, teren zieleni naturalnej, teren lasu, teren wód	0,7	40	15	30

Źródło: opracowanie własne.

6.7. Strefa infrastrukturalna (SI)

Strefy infrastrukturalne zostały wyznaczone na terenach infrastruktury technicznej oraz na obszarach przewidzianych do rozwoju tej funkcji w dotychczasowych dokumentach planistycznych, jako kontynuacja polityki

przestrzennej gminy. Określone standardy urbanistyczne stanowią kontynuację polityki przestrzennej gminy.

Profil podstawowy: teren infrastruktury technicznej, teren komunikacji, teren ogrodów działkowych.

Tabela 7 Katalog wyznaczonych stref infrastrukturalnych

oznaczenie strefy	profil funkcjonalny dodatkowy	maksymalna nadziemna intensywność zabudowy	maksymalny udział powierzchni zabudowy (%)	maksymalna wysokość zabudowy (m)	minimalny udział powierzchni biologicznie czynnej (%)
1-9SI	teren usług, teren produkcji, teren zieleni urządzonej, teren zieleni naturalnej, teren lasu, teren wód	-	-	-	30

Źródło: opracowanie własne.

6.8. Strefa zieleni i rekreacji (SN)

Strefy zieleni i rekreacji zostały wyznaczone na terenach zieleni oraz na obszarach przewidzianych do rozwoju tej funkcji w dotychczasowych dokumentach planistycznych, jako kontynuacja polityki przestrzennej gminy. Określone standardy urbanistyczne stanowią kontynuację polityki przestrzennej gminy.

Profil podstawowy: teren zieleni urządzonej, teren plaży, teren wód, teren komunikacji, teren ogrodów działkowych, teren infrastruktury technicznej.

Tabela 8 Katalog wyznaczonych stref zieleni i rekreacji

oznaczenie strefy	profil funkcjonalny dodatkowy	maksymalna nadziemna intensywność zabudowy	maksymalny udział powierzchni zabudowy (%)	maksymalna wysokość zabudowy (m)	minimalny udział powierzchni biologicznie czynnej (%)
1SN	teren usług kultury i rozrywki, teren usług handlu detalicznego, teren usług nauki, teren usług edukacji, teren zieleni naturalnej, teren lasu	-	-	-	50
2SN	teren usług sportu i rekreacji, teren usług kultury i rozrywki, teren usług nauki, teren usług edukacji, teren usług zdrowia i pomocy społecznej, teren zieleni naturalnej, teren lasu	-	-	-	50
3SN	teren usług sportu i rekreacji, teren usług kultury i rozrywki, teren usług handlu detalicznego, teren usług gastronomii, teren zieleni naturalnej, teren lasu	-	-	-	50
4SN	teren usług sportu i rekreacji, teren usług kultury i rozrywki, teren usług edukacji, teren usług zdrowia i pomocy społecznej, teren zieleni naturalnej, teren lasu	-	-	-	50
5SN	teren usług sportu i rekreacji, teren usług kultury i rozrywki, teren usług handlu detalicznego, teren usług gastronomii, teren usług turystyki, teren usług nauki, teren usług edukacji, teren usług zdrowia i pomocy społecznej, teren zieleni naturalnej, teren lasu	-	-	-	50

oznaczenie strefy	profil funkcjonalny dodatkowy	maksymalna nadziemna intensywność zabudowy	maksymalny udział powierzchni zabudowy (%)	maksymalna wysokość zabudowy (m)	minimalny udział powierzchni biologicznie czynnej (%)
6SN	teren usług sportu i rekreacji, teren usług kultury i rozrywki, teren usług handlu detalicznego, teren usług gastronomii, teren zieleni naturalnej, teren lasu	-	-	-	50
7SN	teren usług sportu i rekreacji, teren usług kultury i rozrywki, teren usług turystyki, teren zieleni naturalnej, teren lasu	-	-	-	50
8SN	teren usług sportu i rekreacji, teren usług kultury i rozrywki, teren zieleni naturalnej, teren lasu	-	-	-	50
9SN	teren usług sportu i rekreacji, teren usług kultury i rozrywki, teren usług edukacji, teren usług zdrowia i pomocy społecznej, teren zieleni naturalnej, teren lasu	-	-	-	50
10SN	teren usług sportu i rekreacji, teren usług kultury i rozrywki, teren zieleni naturalnej, teren lasu	-	-	-	50
11SN	teren usług sportu i rekreacji, teren usług kultury i rozrywki, teren usług edukacji, teren zieleni naturalnej, teren lasu	-	-	-	50
12SN	teren usług sportu i rekreacji, teren usług kultury i rozrywki, teren zieleni naturalnej, teren lasu	-	-	-	50

oznaczenie strefy	profil funkcjonalny dodatkowy	maksymalna nadziemna intensywność zabudowy	maksymalny udział powierzchni zabudowy (%)	maksymalna wysokość zabudowy (m)	minimalny udział powierzchni biologicznie czynnej (%)
13SN	teren usług sportu i rekreacji, teren usług kultury i rozrywki, teren zieleni naturalnej, teren lasu	-	-	-	50
14SN	teren usług sportu i rekreacji, teren usług kultury i rozrywki, teren zieleni naturalnej, teren lasu	-	-	-	50
15SN	teren usług sportu i rekreacji, teren usług kultury i rozrywki, teren zieleni naturalnej, teren lasu	-	-	-	50
16SN	teren usług sportu i rekreacji, teren usług kultury i rozrywki, teren zieleni naturalnej, teren lasu	-	-	-	50

Źródło: opracowanie własne.

6.9. Strefa cmentarzy (SC)

Strefy cmentarzy wyznaczone zostały na terenach istniejących cmentarzy.

Profil podstawowy: teren cmentarza, teren komunikacji, teren zieleni urządzonej, teren ogrodów działkowych, teren infrastruktury technicznej.

Tabela 9 Katalog wyznaczonych stref cmentarzy

oznaczenie strefy	profil funkcjonalny dodatkowy	maksymalna nadziemna intensywność zabudowy	maksymalny udział powierzchni zabudowy (%)	maksymalna wysokość zabudowy (m)	minimalny udział powierzchni biologicznie czynnej (%)
1-3SC	teren usług kultu religijnego, teren usług handlu detalicznego, teren zieleni naturalnej, teren lasu, teren wód	-	-	-	30

Źródło: opracowanie własne.

6.10. Strefa górnictwa (SG)

Strefa górnictwa została wyznaczona na terenach, które w dotychczasowych dokumentach planistycznych były przeznaczone do eksploatacji złóż, a także na obszarach, które w przyszłości zostaną przeznaczone pod tę funkcję. W granicach tej strefy znajdują się udokumentowane

złoża, a wskazane ustalenia stanowią kontynuację polityki przestrzennej gminy.

Profil podstawowy: teren górnictwa i wydobywania, teren komunikacji, teren ogrodów działkowych, teren infrastruktury technicznej.

Tabela 10 Katalog wyznaczonych stref górnictwa

oznaczenie strefy	profil funkcjonalny dodatkowy	maksymalna nadziemna intensywność zabudowy	maksymalny udział powierzchni zabudowy (%)	maksymalna wysokość zabudowy (m)	minimalny udział powierzchni biologicznie czynnej (%)
1-3SG	teren produkcji, teren usług handlu, teren zieleni urządzonej, teren zieleni naturalnej, teren lasu, teren wód	-	-	-	-

Źródło: opracowanie własne.

6.11. Strefa otwarta (SO)

Strefy otwarte zostały wyznaczone na terenach o cennych walorach przyrodniczych, zlokalizowanych poza obszarami zabudowy, w celu ochrony naturalnych ekosystemów i zachowania bioróżnorodności zgodnie z polityką przestrzenną gminy.

Profil podstawowy: teren rolnictwa z zakazem zabudowy, teren lasu, teren zieleni naturalnej, teren wód, teren komunikacji, teren ogrodów działkowych, teren infrastruktury technicznej.

Tabela 11 Katalog wyznaczonych stref otwartych

oznaczenie strefy	profil funkcjonalny dodatkowy	maksymalna nadziemna intensywność zabudowy	maksymalny udział powierzchni zabudowy (%)	maksymalna wysokość zabudowy (m)	minimalny udział powierzchni biologicznie czynnej (%)
1-3SO	teren elektrowni słonecznej	-	-	-	-
4-24SO	-	-	-	-	-

Źródło: opracowanie własne.

6.12. Strefa komunikacyjna (SK)

Strefy komunikacyjne zostały wyznaczone na terenach dróg klasy głównej oraz zbiorczej, a także w granicach kolejowego terenu zamkniętego.

Profil podstawowy: teren autostrady, teren drogi ekspresowej, teren drogi głównej ruchu przyspieszonego, teren drogi głównej, teren komunikacji kolejowej i szynowej, teren komunikacji kolei linowej, teren komunikacji wodnej, teren komunikacji lotniczej, teren

obsługi komunikacji, teren ogrodów działkowych, teren infrastruktury technicznej.

Tabela 12 Katalog wyznaczonych stref komunikacyjnych

oznaczenie strefy	profil funkcjonalny dodatkowy	maksymalna nadziemna intensywność zabudowy	maksymalny udział powierzchni zabudowy (%)	maksymalna wysokość zabudowy (m)	minimalny udział powierzchni biologicznie czynnej (%)
1SK	teren lasu, teren zieleni naturalnej, teren wód	-	-	-	-
2-15SK	teren drogi zbiorczej, teren zieleni urządzonej, teren lasu, teren zieleni naturalnej, teren wód	-	-	-	-

Źródło: opracowanie własne.

SPOSÓB UWZGLĘDNIENIA UWARUNKOWAŃ ROZWOJU PRZESTRZENNEGO GMINY

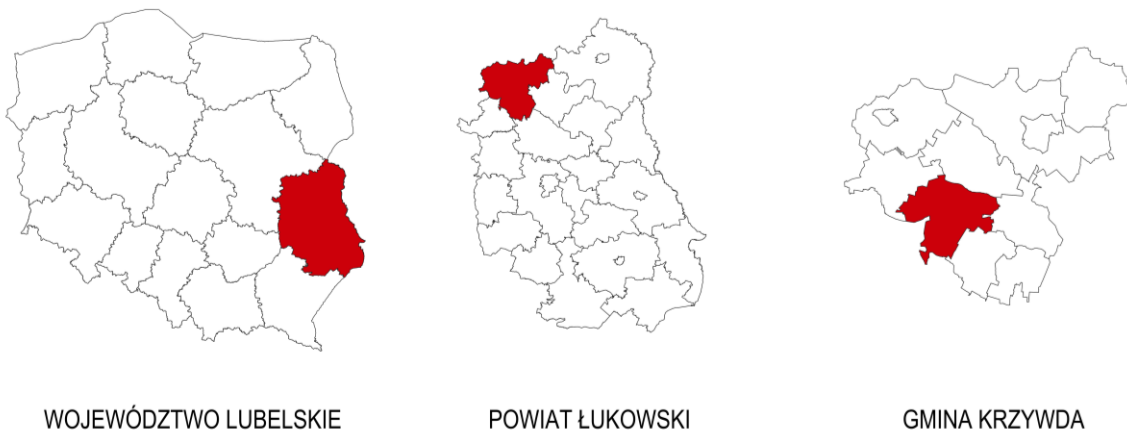
7. Położenie oraz ogólna charakterystyka gminy

Gmina Krzywda jest jednostką wiejską, zlokalizowaną w północno-zachodniej części województwa lubelskiego, w powiecie łukowskim. Powierzchnia gminy Krzywda wynosi około 161 km². Gmina składa się z 27 obrębów. Siedziba gminy mieści się w miejscowości Krzywda.

W granicach gminy Krzywda znajdują się także tereny, które graniczą z następującymi gminami:

- od zachodu – gmina Kłoczew,
- od północy – gmina Wola Mysłowska, gmina Stanin,
- od wschodu – gmina Wojcieszków, gmina Adamów,
- od południa – gmina Nowodwór.

Rysunek 2 Lokalizacja gminy Krzywda



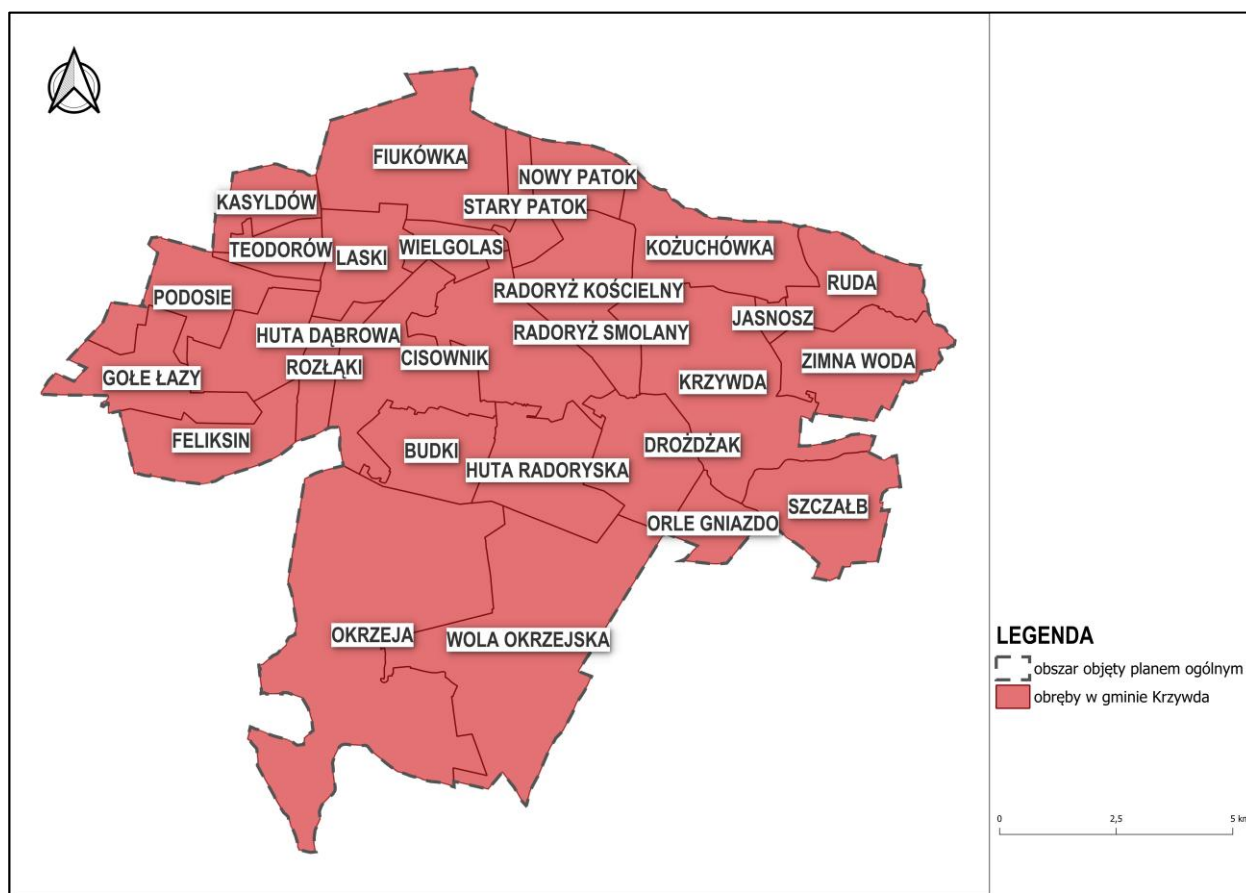
Źródło: opracowanie własne.

Gmina Krzywda znajduje się w obszarze rolniczej przestrzeni produkcyjnej, w strukturze funkcjonalno-przestrzennej województwa lubelskiego.

W obrębie gminy przeważa typ zabudowy: mieszkaniowa zagrodowa, chociaż w ostatnich latach rośnie udział terenów przeznaczonych pod zabudowę mieszkaniową

jednorodziną i usługi, co świadczy o dynamicznym rozwoju tego obszaru. Przez teren gminy przebiegają główne szlaki komunikacyjne, zarówno drogowe, jak i kolejowe zapewniające dobre połączenia z miastami takimi jak: Łuków, Puławy, Dęblin, Biała Podlaska, Terespol.

Rysunek 3 Wykaz obrębów w gminie Krzywda



Źródło: opracowanie własne.

8. Polityka przestrzenna gminy określona w strategii rozwoju gminy i/lub strategii rozwoju ponadlokalnego

Art. 10a ust.1 ustawy z dnia 6 grudnia 2006 r, o zasadach prowadzenia polityki rozwoju wskazuje konieczność przeprowadzenia w zakresie strategii rozwoju gminy diagnozy i sytuacji przestrzennej, funkcjonalnej, społecznej oraz gospodarczej z uwzględnieniem

obszarów w tym miejskich obszarów funkcjonalnych. Gmina Krzywda nie posiada aktualnej Strategii Rozwoju, więc diagnoza, o której mowa w art. 10a ust. 1 ustawy z dnia 6 grudnia 2006 r. o zasadach prowadzenia polityki rozwoju, nie została opracowana.

9. Ustalenia Planu Zagospodarowania Przestrzennego Województwa

W planie ogólnym uwzględniono wskazane zapisy poprzez przyporządkowanie każdej z nich do najbardziej odpowiedniej strefy funkcjonalnej, odpowiadającej obowiązującemu profilowi podstawowemu, z jednoczesnym określeniem profili dodatkowych.

Obszar gminy Krzywda został zakwalifikowany w **Planie Zagospodarowania Przestrzennego Województwa Lubelskiego (PZPWL)**, przyjętym przez Sejmik Województwa Lubelskiego Uchwałą Nr XI/162/2015 z dnia 30 października 2015 r., do obszarów funkcjonalnych o znaczeniu ponadregionalnym wymagających wsparcia procesów rozwojowych.

W Gminie Krzywda, z uwagi na jej polno-leśny charakter oraz występowanie w obszarze funkcjonalnym Dolny Wieprz jako wiodące kierunki zagospodarowania wyznacza się:

- wykorzystanie rezerw obszarów ogroblowanych dla potrzeb gospodarki rybackiej,
- wykorzystanie gleb do uprawy roślin energetycznych,

- rozwój infrastruktury turystycznej i usług obsługi turystyki,
- rozwój gospodarstw agroturystycznych i ekologicznych.

Wyznacza się następujące zasady i warunki zagospodarowania:

- zachowanie drożności i walorów przyrodniczych krajowych korytarzy ekologicznych,
- użytkowanie terenu sprzyjające naturalnej retencji wód powodziowych,
- przeciwdziałanie rozpraszaniu zabudowy na terenach otwartych,
- zalesienia gruntów o najniższej przydatności dla rolnictwa oraz terenów na kierunkach powiązań przyrodniczych.

W opracowaniu PZPWL wyszczególnia się następujące zadania inwestycyjne:

- rozbudowa drogi Nr 808,
- rozbudowa i modernizacja oczyszczalni ścieków.

10. Obszary o szczególnych wymaganiach zagospodarowania i ochrony

10.1. Formy ochrony przyrody i ich otuliny

Na terenie gminy występują punktowe formy ochrony przyrody, które pełnią kluczową rolę w zachowaniu bioróżnorodności oraz wartości ekosystemów.

a. Parki Narodowe

Na terenie gminy Krzywda nie występują Parki Narodowe.

b. Rezerваты Przyrody

Na terenie gminy Krzywda nie występują Rezerваты Przyrody.

c. Parki Krajobrazowe

Na terenie gminy Krzywda nie występują Parki Krajobrazowe.

d. Obszary Chronionego Krajobrazu

Na terenie gminy Krzywda nie występują Obszary Chronionego Krajobrazu.

e. Obszary Natura 2000

Na terenie gminy Krzywda nie występują Obszary Natura 2000.

f. Pomniki Przyrody

Pomniki Przyrody to pojedyncze obiekty przyrodnicze, takie jak okazałe drzewa, grupy drzew, formy skalne, jaskinie czy źródła, które zostały objęte ochroną ze względu na ich wyjątkowe walory przyrodnicze. Pomniki

przyrody są chronione przed wszelkimi formami ingerencji, a ich stan i trwałość są monitorowane.

Na terenie gminy Krzywda występuje 15 Pomników Przyrody, przedstawione zostały w Załączniku nr 1.

Na terenie Pomników Przyrody wyznaczono strefy otwarte i usługowe, dopuszczające występowanie zarówno zieleni naturalnej, jak i urządzonej.

g. Stanowiska Dokumentacyjne

Na terenie gminy Krzywda nie występują Stanowiska Dokumentacyjne.

h. Użytki Ekologiczne

Na terenie gminy Krzywda nie występują Użytki Ekologiczne.

i. Zespoły Przyrodniczo-Krajobrazowe

Na terenie gminy Krzywda nie występują Zespoły Przyrodniczo-Krajobrazowe.

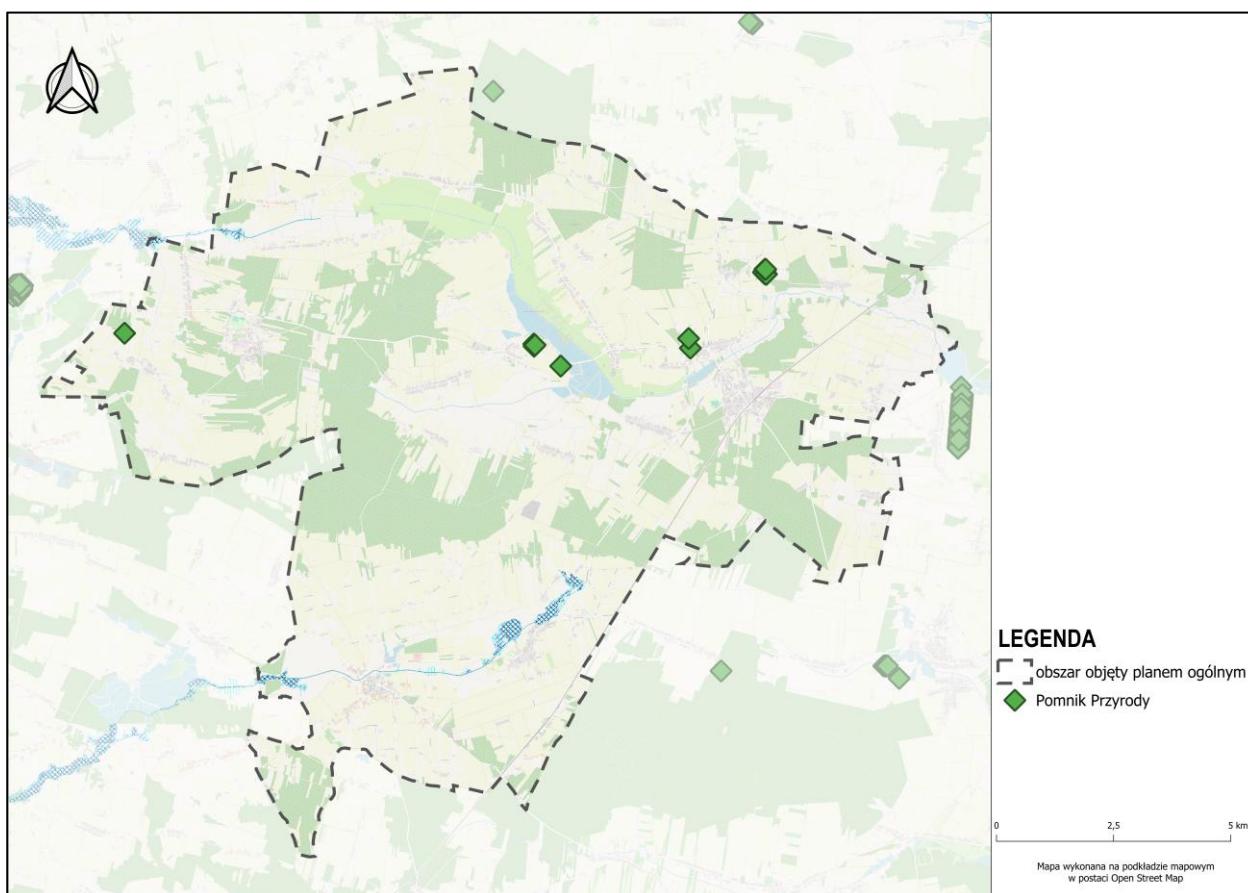
j. Ochrona Gatunkowa Roślin, Zwierząt i Grzybów

Na terenie gminy Krzywda nie występuje Ochrona Gatunkowa Roślin, Zwierząt i Grzybów.

k. Korytarze Ekologiczne

Na terenie gminy Krzywda nie występują Korytarze Ekologiczne.

Rysunek 4 Formy ochrony przyrody na terenie gminy Krzywda



Źródło: Opracowanie własne na podstawie danych CRFOP.

Formy ochrony przyrody w gminie Krzywda pełnią rolę w zabezpieczaniu zasobów naturalnych i wspierają zrównoważony rozwój lokalnych ekosystemów, który nie tylko zabezpiecza różnorodność biologiczną, ale także przyczynia się do ochrony zasobów wodnych, jakości powietrza oraz zrównoważonego rozwoju gospodarczego regionu.

Stanowią fundament strategii ochrony zasobów naturalnych gminy Krzywda i wymagają ścisłego przestrzegania regulacji dotyczących użytkowania terenów w ich obrębie, co zapewnia zgodność z polityką ochrony środowiska na poziomie regionalnym, krajowym i międzynarodowym.

W planie ogólnym gminy uwzględniono występowanie form ochrony przyrody oraz ich otulin, zgodnie z art. 13b pkt 3 lit. a ustawy o planowaniu i zagospodarowaniu przestrzennym. Obiekty objęte ochroną, pomniki przyrody, miały bezpośredni wpływ na wyznaczenie stref planistycznych. Tereny te nie zostały objęte strefami dopuszczającymi intensywną zabudowę, co pozwala na ochronę wartości przyrodniczych, krajobrazowych i ekologicznych. Przyjęte rozwiązania są zgodne z dokumentami ochrony przyrody, planami zadań ochronnych, danymi z CRFOP i opracowań ekofizjograficznych, a ich celem było zachowanie równowagi między ochroną środowiska a możliwością rozwoju przestrzennego gminy.

10.2. Obszary szczególnego zagrożenia powodzią, wały przeciwpowodziowe oraz pasy o szerokości 50 m od stopy wału

Zgodnie z art. 163 pkt 5 ustawy z dnia 20 lipca 2017 r. – Prawo Wodne, ochrona przed powodzią powinna uwzględniać mapy zagrożenia powodziowego, mapy ryzyka powodziowego oraz plany zarządzania ryzykiem

powodziowym. Z kolei, na mocy art. 166 pkt 1 tej ustawy, w celu ochrony ludności i mienia przed powodzią, obszary o szczególnym ryzyku powodziowym muszą być uwzględnione w planie ogólnym gminy.

Na podstawie map zagrożenia powodziowego na załączniku graficznym do uzasadnienia przedstawiono:

a. Obszar szczególnego zagrożenia powodzią:

- Obszar szczególnego zagrożenia powodzią, na którym prawdopodobieństwo wystąpienia powodzi jest wysokie i wynosi **10%**. Jest to obszar, na którym ryzyko zalania w wyniku powodzi jest znaczące.
- Obszar szczególnego zagrożenia powodzią, na którym prawdopodobieństwo wystąpienia powodzi jest średnie i wynosi **1%**. Jest to teren, w którym ryzyko powodzi występuje rzadziej, ale nadal może wystąpić w okresie długoterminowym.

Na obszarze szczególnego zagrożenia powodzią wyznaczono strefy otwarte i strefy produkcji rolniczej.

b. Obszar zagrożenia powodzią o niskim prawdopodobieństwie wystąpienia powodzi:

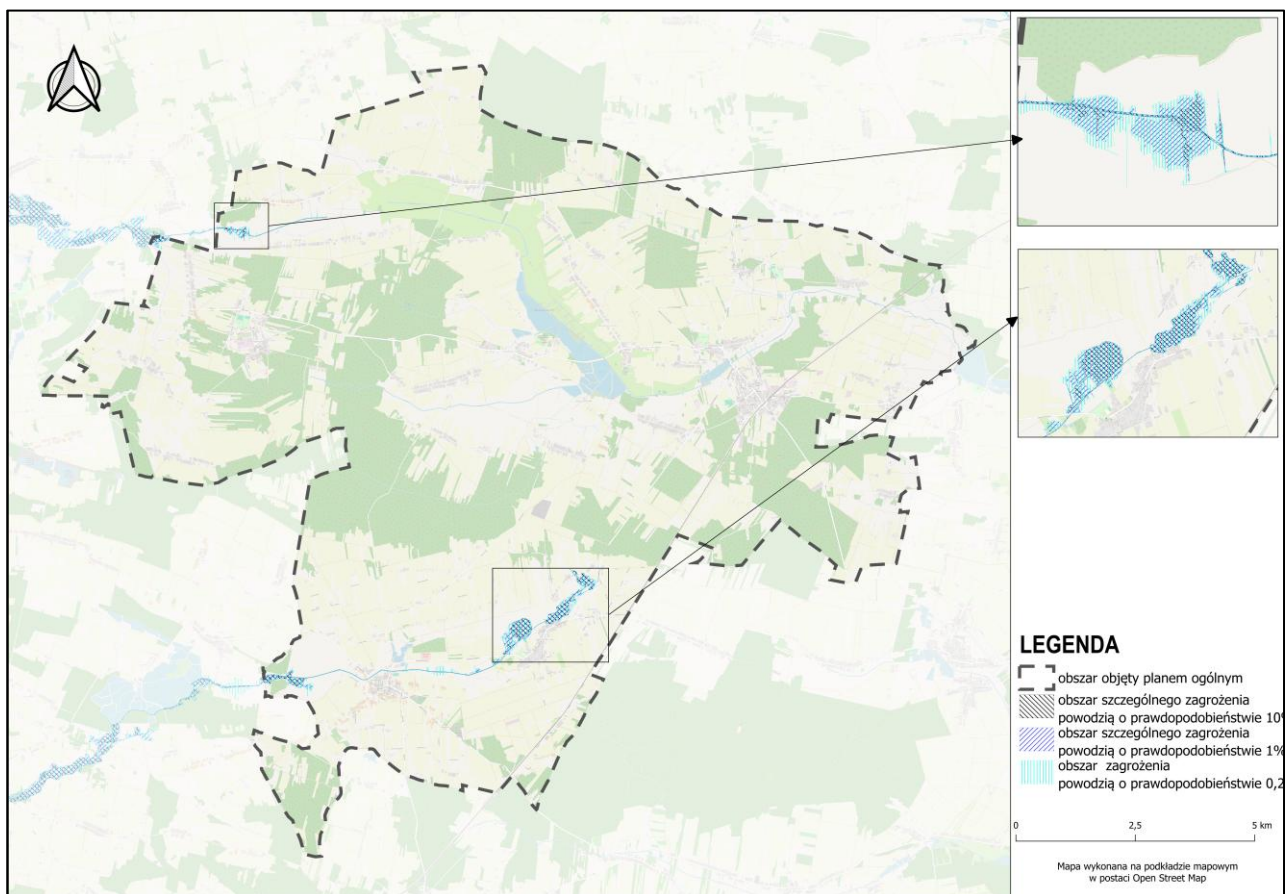
- Obszar o niskim zagrożeniu powodzią, gdzie prawdopodobieństwo wystąpienia powodzi wynosi **Q=0,2%**. Jest to teren, na którym powódź jest mało prawdopodobna, ale mimo to występuje konieczność wzięcia pod uwagę ryzyka wystąpienia powodzi przy planowaniu i użytkowaniu gruntów.

Na obszarze zagrożenia powodzią o niskim prawdopodobieństwie wyznaczono strefy otwarte i strefy produkcji rolniczej.

Na obszarach szczególnego zagrożenia powodzią obowiązują zakazy i wymagania zgodnie z ustawą Prawo wodne.

W planie ogólnym gminy uwzględniono uwarunkowania wynikające z występowania obszarów szczególnego zagrożenia powodzią, wałów przeciwpowodziowych oraz pasów o szerokości 50 m od stopy wału, zgodnie z art. 13b pkt 3 lit. b ustawy o planowaniu i zagospodarowaniu przestrzennym. Tereny te, wskazane na mapach zagrożenia i ryzyka powodziowego, zostały wyłączone z lokalizacji stref planistycznych dopuszczających intensywną zabudowę, takich jak: strefa wielofunkcyjna z zabudową wielorodzinną, jednorodziną i zagrodową, strefa usługowa, handlu wielkopowierzchniowego, gospodarcza i górnictwa. Zamiast tego przypisano im funkcje nieinwestycyjne: strefę otwartą oraz strefę zieleni i rekreacji, z zachowaniem naturalnych funkcji retencyjnych oraz zgodnością z przepisami prawa wodnego. W pasach technicznych wałów zastosowano wyłącznie strefy otwarte, eliminując możliwość realizacji nowej zabudowy kubaturowej. W przypadku istniejącej zabudowy na terenach zalewowych przypisano strefy ograniczające dalszą intensyfikację użytkowania, np. strefę produkcji rolniczej. Dobór stref został oparty na danych z ISOK, dokumentach PGW Wody Polskie oraz opracowaniach ekofizjograficznych, a przyjęte rozwiązania zapewniają ochronę ludności i mienia, zachowanie zdolności retencyjnych terenu oraz zgodność z polityką przeciwdziałania skutkom zmian klimatu.

Rysunek 5 Obszary zagrożenia powodzią na terenie gminy Krzywda



Źródło: Opracowanie własne na podstawie danych ISOK.

10.3. Obszary gruntów zmeliorowanych

Większość gruntów na terenie gminy Krzywda to grunty zmeliorowane, szczególnie w obrębie istniejącej zabudowy. Zgodnie z zapisami Prawa Wodnego, urządzeniami melioracji wodnych są m.in.: rowy z budowlami z nimi związanymi, systemy drenarskie, rurociągi, stacje pomp wykorzystywane wyłącznie do celów rolniczych, ziemne stawy rybne, groble na obszarach nawadnianych, a także systemy nawodnień grawitacyjnych i ciśnieniowych, które służą regulacji stosunków wodnych. Przepisy te odnoszą się również do budowli mających na celu zapobieganie erozji wodnej, dróg dojazdowych umożliwiających użytkowanie terenów

zmeliorowanych, fitomelioracji, agromelioracji, systemów przeciwoerozyjnych oraz zagospodarowania.

W planie ogólnym gminy uwzględniono występowanie obszarów gruntów zmeliorowanych, zgodnie z art. 13b pkt 3 lit. c ustawy o planowaniu i zagospodarowaniu przestrzennym. Tereny te, ze względu na istniejącą sieć urządzeń melioracyjnych, zostały objęte ograniczeniami w zakresie możliwego zagospodarowania. Grunty te w większości objęto strefą produkcji rolniczej, strefą otwartą lub – tam, gdzie istniała infrastruktura i nie występowało ryzyko kolizji – strefą wielofunkcyjną zabudowy zagrodowej i jednorodzinnej.

10.4. Tereny zagrożone ruchami masowymi ziemi oraz tereny, na których występują te ruchy

Na terenie gminy Krzywda nie występują tereny zagrożone ruchami masowymi ziemi, ani tereny, na których występują te ruchy.

10.5. Strefy ochronne ujęć wody

Gmina Krzywda posiada na swoim terenie kilka ujęć wód podziemnych, które zaopatrują lokalne miejscowości. Do głównych ujęć wód w gminie Krzywda należą:

- Studnia S1 i S2 w miejscowości Wola Okrzejska (dz. nr 459/1),
- Studnia 2, 3, 4 w miejscowości Krzywda (dz. nr 448, 349, 1425),

W gminie Krzywda nie wyznaczono strefy ochrony pośredniej dla wyżej wymienionych ujęć wód.

Na obszarach stref ochronnych ujęć wody wyznaczono strefy infrastrukturalne lub wielofunkcyjne z zabudową

mieszkaniową jednorodziną i usługową, które w profilu podstawowym dopuszczają lokalizację infrastruktury technicznej.

W planie ogólnym gminy uwzględniono występowanie stref ochronnych ujęć wody, zgodnie z art. 13b pkt 3 lit. e ustawy o planowaniu i zagospodarowaniu przestrzennym. Obszary te zostały wyznaczone na podstawie danych z dokumentacji hydrogeologicznej oraz decyzji ustanawiających strefy ochronne ujęć wody, w tym ochrony bezpośredniej i pośredniej.

10.6. Obszary ochronne zbiorników wód śródlądowych

Zgodnie z art. 59 Prawa wodnego, obszary ochronne zbiorników wód śródlądowych, zwane dalej "obszarami ochronnymi", to tereny, na których wprowadzane są zakazy, nakazy i ograniczenia w zakresie użytkowania gruntów oraz korzystania z wód, mające na celu ochronę tych zasobów przed degradacją. Na takich obszarach może być zakazane wznoszenie nowych obiektów budowlanych oraz przeprowadzanie robót czy innych

działań, które mogłyby prowadzić do trwałego zanieczyszczenia gruntów lub wód, w tym lokalizowania inwestycji, które mogą znacząco wpływać na środowisko. Na terenie gminy Krzywda nie występują obszary ochronne zbiorników wód śródlądowych. Natomiast cały obszar objęty opracowaniem znajduje się w granicach Głównego Zbiornika Wód Podziemnych (GZWP) nr 215 – „Subniecka warszawska”.

10.7. Tereny górnicze i obszary górnicze wraz z filarami ochronnymi

Na terenie gminy Krzywda znajdują się tereny i obszary górnicze:

Tereny górnicze:

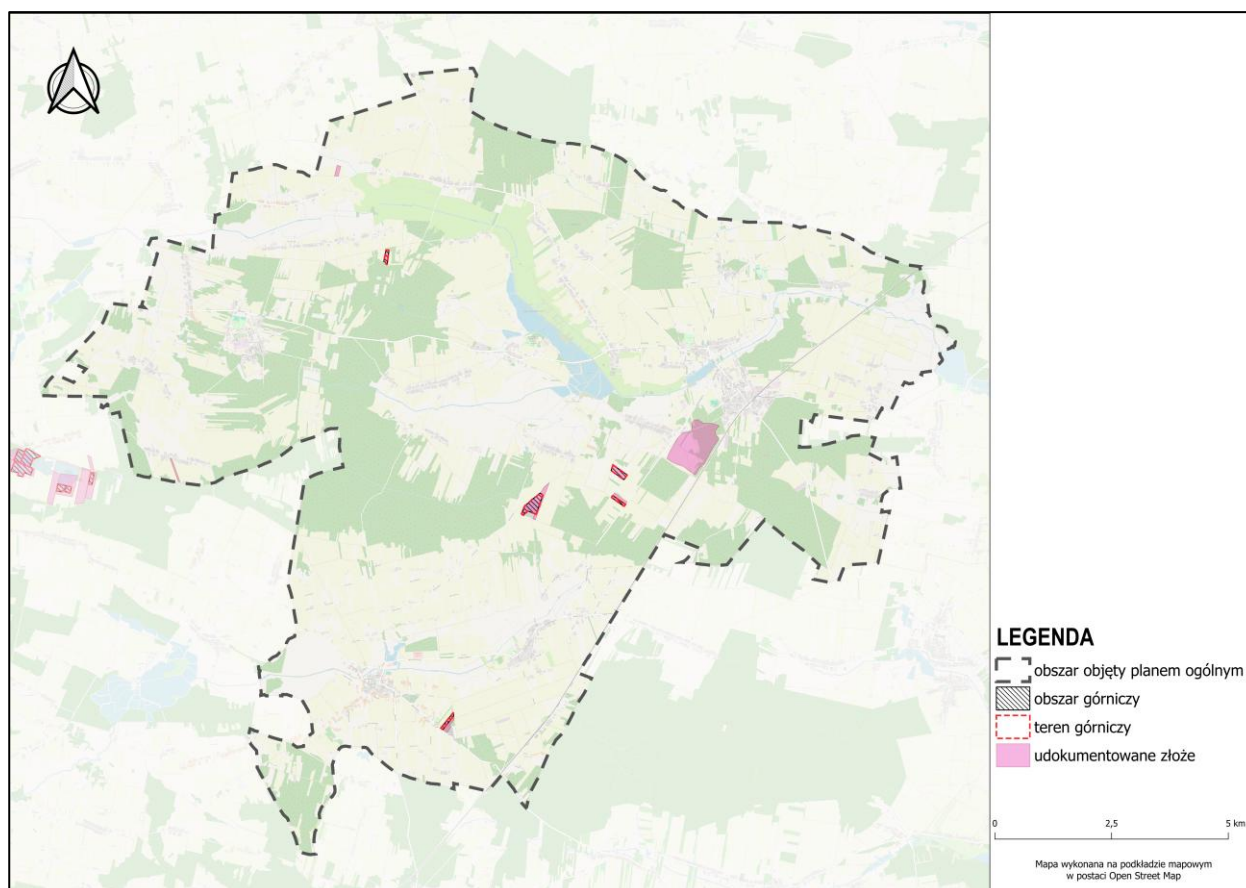
- Teren górniczy – „Okrzeja Pole A/2” (nr złoża: 7618);
- Teren górniczy – „Drożdżak II” (ID złoża 20722);
- Teren górniczy – „Laski” (nr złoża: 20540);
- Teren górniczy – „Huta Radoryska III” (nr złoża: 7294);
- Teren górniczy – „Drożdżak I” (nr złoża: 9728);

Obszary górnicze:

- Obszar górniczy – „Okrzeja Pole A/2” (nr złoża: 7618);
- Obszar górniczy – „Drożdżak II” (ID złoża 20722);
- Obszar górniczy – „Laski” (nr złoża: 20540);
- Obszar górniczy – „Huta Radoryska III” (nr złoża: 7294);
- Obszar górniczy – „Drożdżak I” (nr złoża: 9728);

W obrębie terenów i obszarów górniczych wyznaczono strefę górnictwa.

Rysunek 6 Obszary występowania złóż, terenów i obszarów górniczych na terenie gminy Krzywda



Źródło: Opracowanie własne na podstawie danych CBDG.

Jak wskazano powyżej, część z tych złóż obejmuje obszary i tereny górnicze, które znajdują się pod nadzorem Okręgowego Urzędu Górniczego w Lublinie.

Na terenie gminy Krzywda nie występują filary ochronne. W planie ogólnym gminy uwzględniono występowanie terenów górniczych oraz obszarów górniczych, zgodnie z art. 13b pkt 3 lit. g ustawy o planowaniu

i zagospodarowaniu przestrzennym. Obszary te, ze względu na prowadzone lub możliwe do wprowadzenia eksploatacje złóż kopalin oraz istniejące zagrożenia geotechniczne, zostały wyłączone z lokalizacji nowych funkcji mieszkaniowych, usługowych i intensywnie inwestycyjnych. Nie przypisano im stref wielofunkcyjnych z zabudową ani stref gospodarczych. W zależności od lokalnych uwarunkowań geologicznych, tereny te objęto

głównie strefą otwartą, strefą produkcji rolniczej lub strefą górnictwa, z uwzględnieniem dokumentacji geologicznej, decyzji koncesyjnych oraz granic filarów ochronnych wyznaczonych dla infrastruktury powierzchniowej.

10.8. Udokumentowane złoża kopalni, kompleksy podziemnego składowania dwutlenku węgla i podziemne bezzbiornikowe magazyny substancji

a. Udokumentowane złoża kopalni

Na obszarze gminy Krzywda rozpoznane i udokumentowane zostały złoża: piasków i żwirów oraz

piasków kwarcowych i cegły wapienno-piaskowej. Ich wydobycie ma charakter lokalny i służy zaspokajaniu potrzeb mieszkańców gminy. Szczegółowe informacje dotyczące złóż zawarto w poniższej tabeli.

Tabela 13 Udokumentowane złoża kopalni

L.p.	ID złoża	Nazwa złoża	Rodzaj kopaliny	Pow. złoża (m ²)
1.	9728	Drożdżak I	piaski i żwiry	38257
2.	20722	Drożdżak II	piaski i żwiry	43951
3.	18726	Feliksina	piaski i żwiry	16832
4.	10500	Fiukówka I	piaski i żwiry	18047
5.	11996	Huta Radoryska	piaski i żwiry	1993
6.	7294	Huta Radoryska I	piaski i żwiry	140616
7.	2751	Krzywda	piaski kwarcowe d/p cegły wapienno-piaskowej	742763
8.	20540	Laski	piaski i żwiry	19964
9.	7618	Okrzeja	piaski i żwiry	49676

Źródło: Opracowanie własne na podstawie danych PIG PIB.

Na terenach udokumentowanego złoża kopalni, wyznaczono strefy górnictwa i strefy otwarte.

b. Kompleksy podziemnego składowania dwutlenku węgla i podziemne bezzbiornikowe magazyny substancji

Na obszarze gminy Krzywda nie ma udokumentowanych kompleksów podziemnego składowania dwutlenku węgla i podziemnych bezzbiornikowych magazynów substancji.

W planie ogólnym gminy uwzględniono występowanie udokumentowanych złóż kopalni, kompleksów podziemnego składowania dwutlenku węgla oraz podziemnych bezzbiornikowych magazynów substancji, zgodnie z art. 13b pkt 3 lit. h ustawy

o planowaniu i zagospodarowaniu przestrzennym. Tereny te objęto szczególnymi ograniczeniami funkcjonalnymi, wynikającymi z konieczności zachowania dostępu do złóż oraz bezpieczeństwa eksploatacji i magazynowania. Nie przypisano im stref dopuszczających intensywną zabudowę mieszkaniową, usługową ani produkcyjną, aby nie kolidować z możliwością przyszłego wydobycia lub prowadzenia działalności w zakresie magazynowania substancji. Obszary te objęto najczęściej strefą górnictwa, a w ich otoczeniu zastosowano strefy otwarte lub produkcji rolniczej, ograniczając zagospodarowanie do funkcji nieutrudniających wykorzystania przestrzeni geologicznej.

10.9. Obszary uzdrowisk oraz obszary ochrony uzdrowiskowej

Na terenie gminy Krzywda nie występują obszary uzdrowisk, ani obszary ochrony uzdrowiskowej.

10.10. Zabytki objęte formami ochrony, o których mowa w ustawie z dnia 23 lipca 2003 r. o ochronie zabytków i opiece nad zabytkami (Dz. U. z 2022 r. poz. 840 oraz z 2023 r. poz. 951, 1688 i 1904), lub ujęte w wojewódzkiej lub gminnej ewidencji zabytków oraz dobra kultury współczesnej

Obiekty chronione na podstawie przepisów prawa

Na podstawie informacji uzyskanych od Wojewódzkiego Konserwatora Zabytków oraz danych z Gminnej Ewidencji Zabytków na terenie gminy Krzywda znajdują się następujące obiekty:

a. Obiekty nieruchomości ujęte w gminnej ewidencji zabytków:

- 108 obiektów zostało uwzględnionych w gminnej ewidencji zabytków, w tym domy, budynki gospodarcze, młyny, kapliczki, kościoły. (Załącznik nr 2)

b. Obiekty nieruchomości wpisane do rejestru zabytków:

- 22 obiekty nieruchomości z gminy Krzywda zostały wpisane do rejestru zabytków nieruchomych. (Załącznik nr 2)

c. Obiekty nieruchomości wpisane do Wojewódzkiej Ewidencji Zabytków:

- 9 obiektów nieruchomości z gminy Krzywda zostały wpisane do Wojewódzkiej Ewidencji Zabytków (WEŻ) województwa lubelskiego. (Załącznik nr 2)

d. Obiekty archeologiczne wpisane do ewidencji zabytków:

- 103 obiekty i stanowiska archeologiczne znajdujące się w rejestrze zabytków. (Załącznik nr 3)

Na terenach, gdzie występują obiekty nieruchomości i stanowiska archeologiczne wpisane do rejestru i ewidencji zabytków wyznaczono strefy: otwarte, zieleni

i rekreacji, usługowe, wielofunkcyjne z zabudową mieszkaniową jednorodzinną, wielofunkcyjne z zabudową mieszkaniową wielorodzinną, wielofunkcyjne z zabudową zagrodową, cmentarzy, gospodarcze.

W planie ogólnym gminy uwzględniono występowanie zabytków objętych formami ochrony prawną, zgodnie z ustawą z dnia 23 lipca 2003 r. o ochronie zabytków i opiece nad zabytkami, a także obiektów ujętych w wojewódzkiej lub gminnej ewidencji zabytków oraz dóbr kultury współczesnej, zgodnie z art. 13b pkt 3 lit. j ustawy o planowaniu i zagospodarowaniu przestrzennym. Dla obszarów tych zastosowano rozwiązania planistyczne umożliwiające zachowanie wartości kulturowych i historycznych oraz ochronę kontekstu przestrzennego obiektów. Nie przypisano im stref planistycznych przewidujących funkcje mogące powodować degradację zabytkowej substancji lub otoczenia, takich jak strefa gospodarcza, handlu wielkopowierzchniowego, górnictwa czy intensywnej zabudowy wielorodzinnej. W zależności od lokalizacji, zabytki i ich otoczenie objęto strefami zieleni i rekreacji, strefami usług o funkcji kulturowej lub turystycznej, a w przypadku zabytków w formie budynków mieszkalnych – strefę wielofunkcyjną z zabudową mieszkaniową jednorodzinną z ograniczoną intensywnością. Uwzględniono również zalecenia konserwatorskie oraz wytyczne wynikające z miejscowych planów, decyzji o wpisie do rejestru zabytków lub ustaleń ewidencji.

10.11. Obszary pomników zagłady i ich strefy ochronne

Na terenie gminy Krzywda nie występują obszary pomników zagłady ani ich strefy ochronne.

10.12. Tereny zamknięte i ich strefy ochronne

Zgodnie z decyzjami administracyjnymi dotyczącymi ochrony bezpieczeństwa i porządku publicznego, w gminie Krzywda występują obszary, które zostały wyłączone z Planu ogólnego z uwagi na ich przeznaczenie związane z transportem.

a. Tereny zamknięte w resorcie obrony narodowej

Na terenie gminy Krzywda nie znajdują się tereny zamknięte w resorcie obrony narodowej.

b. Tereny zamknięte związane z transportem kolejowym

Na obszarze gminy Krzywda znajdują się tereny zamknięte, ustanowione przez Ministra Infrastruktury na mocy Decyzji nr 14 z dnia 18 września 2020 r. dotyczącej ustalenia terenów zamkniętych związanych z przebiegiem linii kolejowych. W ramach tej decyzji,

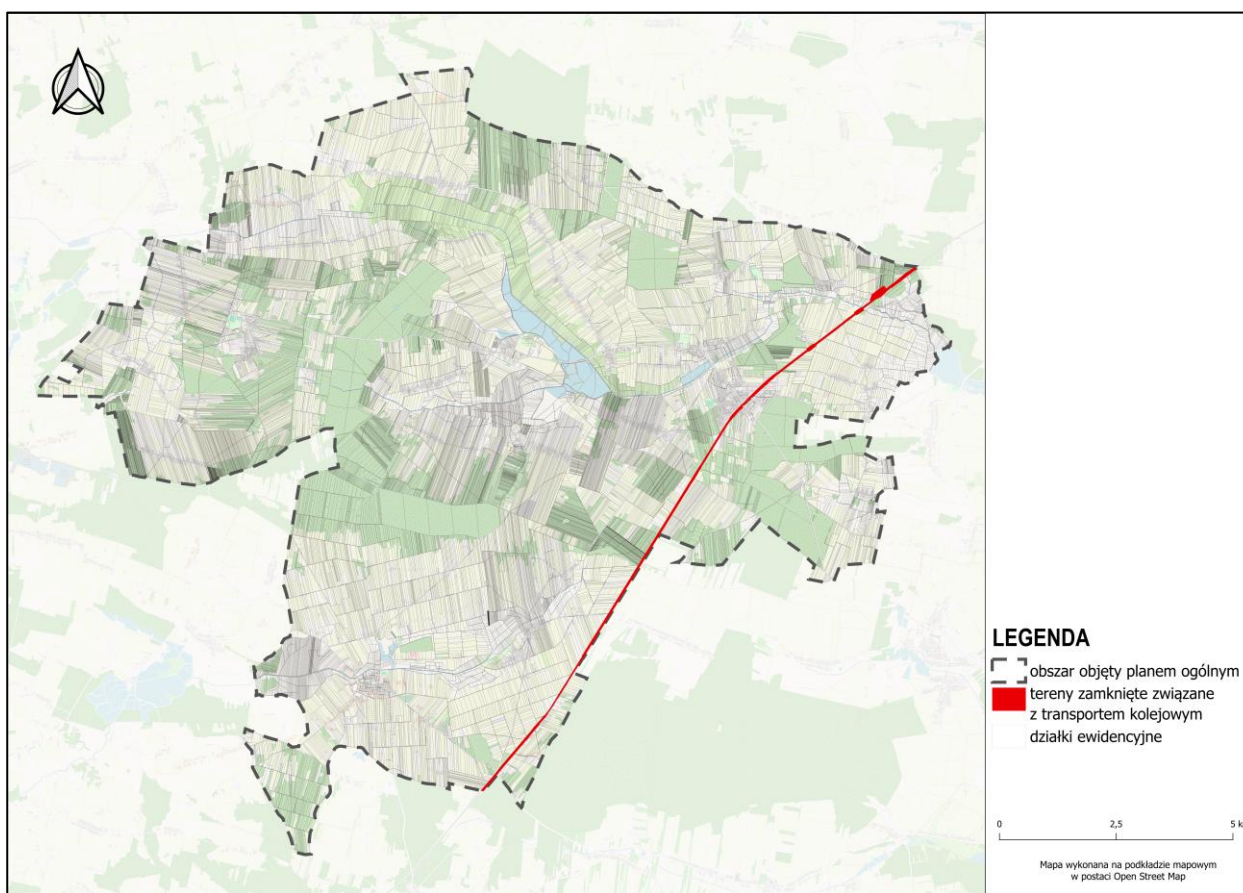
zgodnie z załącznikami do decyzji zmieniających, do terenów zamkniętych należą poniższe działki:

- **obręb Drożdżak, dz. nr 1354**, o pow. 8,16 ha,
- **obręb Krzywda, dz. nr 1390/29**, o pow. 13,72 ha,
- **obręb Ruda, dz. nr 980**, o pow. 12,26 ha,
- **obręb Wola Okrzejska, dz. nr 2367/2**, o pow. 30,5 ha,
- **obręb Zimna Woda, dz. nr 87**, o pow. 12,08 ha.

Tereny te obejmują obszary związane z infrastrukturą kolejową, w tym linie kolejowe, stacje oraz inne obiekty infrastruktury transportowej, które wymagają specjalnej ochrony ze względu na bezpieczeństwo transportu i operacji kolejowych.

Na terenie zamkniętym związanym z transportem kolejowym wyznaczono strefę komunikacyjną.

Rysunek 7 Tereny zamknięte w gminie Krzywda



Źródło: Opracowanie własne na podstawie Decyzji Ministra Infrastruktury nr 14 z dnia 18 września 2020 r. dotyczącej ustalenia terenów zamkniętych związanych z przebiegiem linii kolejowych.

W gminie Krzywda występują tereny zamknięte, które pełnią ważną rolę w zapewnieniu zarządzania transportem. Wyłączenie tych obszarów z opracowania planów ogólnych wynika z przepisów prawa oraz decyzji administracyjnych, mających na celu ochronę interesów obronnych, transportowych oraz środowiskowych.

W planie ogólnym gminy uwzględniono występowanie terenów zamkniętych oraz ich stref ochronnych, zgodnie

z art. 13b pkt 3 lit. I ustawy o planowaniu i zagospodarowaniu przestrzennym. W przypadku terenów zamkniętych związanych z transportem kolejowym wprowadzono strefę komunikacyjną, umożliwiającą zachowanie i rozwój istniejącej infrastruktury transportowej zgodnie z jej funkcją publiczną.

10.13. Obszary ograniczonego użytkowania

Na terenie gminy Krzywda nie występują obszary ograniczonego użytkowania.

10.14. Obszary wymagające przekształceń, rehabilitacji, rekultywacji lub remediacji

Na terenie gminy Krzywda do obszarów wymagających rekultywacji wskazano tereny związane z eksploatacją

surowców naturalnych. Po zakończeniu wydobywania kopalin, obszary te powinny być poddane rekultywacji,

w szczególności w kierunku turystycznym, z możliwością budowy obiektów i urządzeń przeznaczonych do turystyki, rekreacji i wypoczynku, a także w kierunku wodnym i leśnym.

W gminie Krzywda wyznaczono obszary rekultywacji gruntów poeksploatacyjnych, uzgodnione decyzją Starosty Łukowskiego, przedstawione zostały w poniższej tabeli.

W planie ogólnym gminy uwzględniono występowanie obszarów wymagających rekultywacji zgodnie z art. 13b pkt 3 lit. n ustawy o planowaniu i zagospodarowaniu przestrzennym. Tereny te, obejmujące m.in. zdegradowane grunty przemysłowe, powojenne, zanieczyszczone lub nieużytkowane, zostały objęte szczególnym podejściem planistycznym, uwzględniającym konieczność ich przywrócenia do użytkowania w sposób bezpieczny i funkcjonalny. Przypisano im odpowiednie strefy – strefę górnictwa.

Tabela 14 Obszary wymagające rekultywacji na terenie gminy Krzywda

Obszar rekultywacji	Miejscowość	Powierzchnia w ha	Kierunek rekultywacji	Data wydania decyzji	Termin zakończenia rekultywacji
Złoże kruszywa naturalnego „Huta Radoryska I”	Huta Radoryska	9,8	Rolno-wodny	22.01.2019	31.12.2026
Złoże kruszywa naturalnego „Drożdżak I”	Drożdżak	1,67	Rolny	17.04.2025	5 lat od zakończenia eksploatacji
Złoże kruszywa naturalnego „Okrzeja Pole A/2”	Okrzeja	2,8	Rolny	04.04.2025	5 lat od zakończenia eksploatacji

Źródło: Opracowanie własne na podstawie decyzji wydanych przez Starostę Łukowskiego.

10.15. Obszary zdegradowane i obszary rewitalizacji

Na terenie gminy Krzywda obowiązuje Uchwała nr LX/314/2023 Rady Gminy Krzywda z dnia 28 lutego 2023 r. w sprawie wyznaczenia obszaru zdegradowanego i obszaru rewitalizacji Gminy Krzywda. W ramach uchwały, gmina Krzywda wskazała **obszary zdegradowane** oraz **obszary rewitalizacji**, które wymagają szczególnych działań mających na celu ich ożywienie i poprawę jakości życia ich mieszkańców.

a. Obszar zdegradowany

Obszar może zostać uznany za **zdegradowany**, jeśli występują na nim kryzysowe zjawiska społeczne, gospodarcze, środowiskowe lub przestrzenne. Teren taki charakteryzuje się koncentracją negatywnych zjawisk, takich jak:

- wysoki poziom bezrobocia,
- ubóstwo i marginalizacja społeczna,
- wysoki wskaźnik przestępczości,
- niska jakość edukacji,
- niskie zaangażowanie mieszkańców w życie społeczne i kulturalne,
- brak dostępu do podstawowych usług publicznych,
- złe warunki techniczne budynków, infrastruktury i przestrzeni publicznych.

W takim przypadku teren ten jest uznawany za **obszar zdegradowany**, na którym należy przeprowadzić

działania naprawcze w celu przywrócenia go do użyteczności społecznej i gospodarczej.

W gminie wyznaczono obszar zdegradowany o powierzchni 59,7km² składający się z poniższych jednostek:

1. Drożdżak – powierzchnia: 4,9 km²;
2. Feliksin – powierzchnia: 2,9 km²;
3. Huta Dąbrowa – powierzchnia: 5,3 km²;
4. Kożuchówka - powierzchnia: 3,3 km²;
5. Krzywda – powierzchnia: 8,9 km²;
6. Laski – powierzchnia: 1,2 km²;
7. Okrzeja II – powierzchnia: 8,1 km²;
8. Podosie – powierzchnia: 3,3 km²;
9. Radoryż Smolany – powierzchnia: 4,3 km²;
10. Stary Patok – powierzchnia: 0,7 km²;
11. Szczalb – powierzchnia: 2,8 km²;
12. Wola Okrzejska - powierzchnia: 13,7 km²;

b. Obszar rewitalizacji

Obszar rewitalizacji to fragment obszaru zdegradowanego, który charakteryzuje się szczególną koncentracją negatywnych zjawisk, a jego rewitalizacja

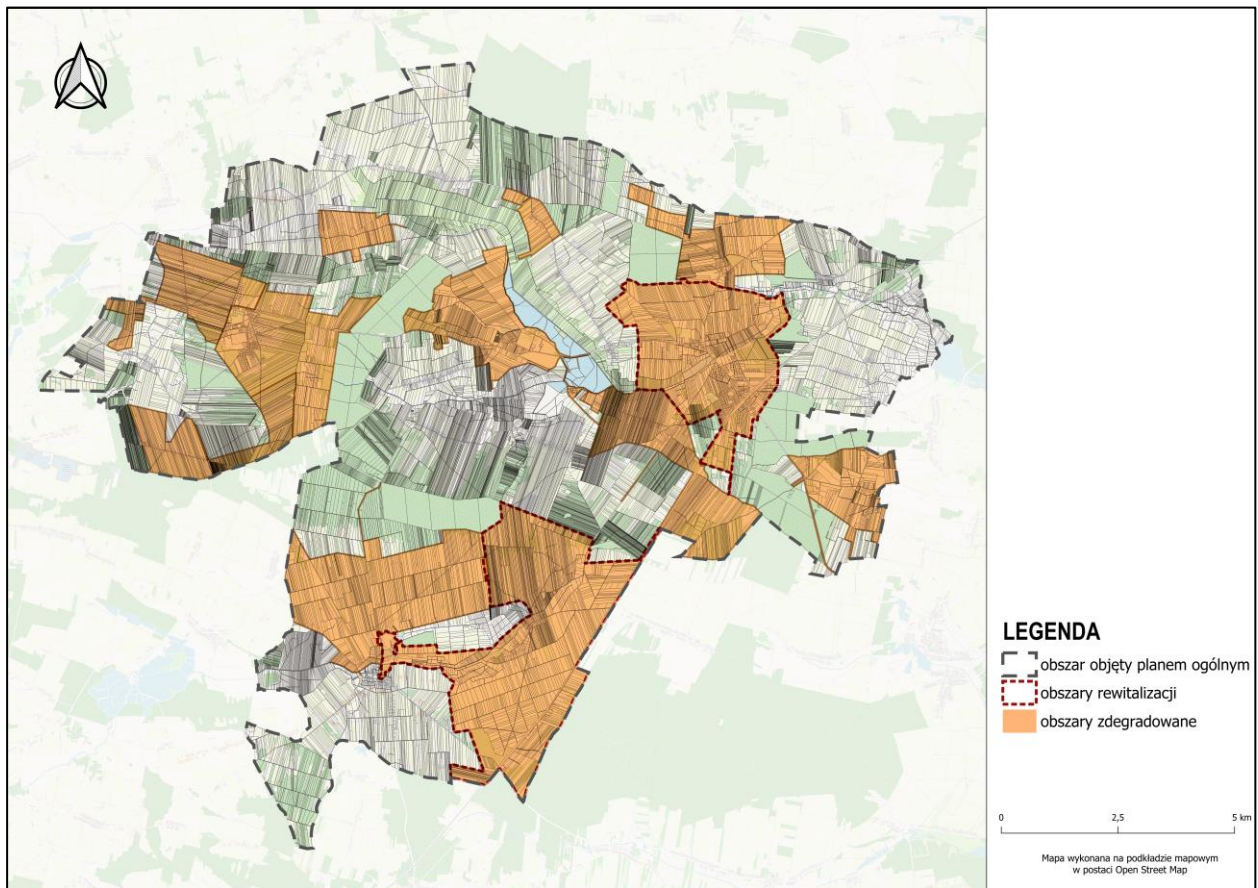
ma kluczowe znaczenie dla poprawy jakości życia lokalnej społeczności oraz rozwoju gospodarczego gminy. **Obszar rewitalizacji** jest wyznaczany na podstawie następujących kryteriów:

- Musi obejmować obszar dotknięty wieloma negatywnymi zjawiskami społeczno-gospodarczymi, który wymaga interwencji w zakresie modernizacji infrastruktury, wsparcia społecznego i aktywizacji zawodowej,
- Jego powierzchnia nie może przekraczać 20% całkowitej powierzchni gminy, ani obejmować więcej niż 30% jej populacji,
- Zawiera w sobie obszary, które mają istotne znaczenie dla rozwoju społeczno-gospodarczego gminy.

W gminie wyznaczono obszar rewitalizacji o powierzchni 22,7 km², co stanowi 14,12% całkowitej powierzchni gminy, składający się z poniższych jednostek:

1. Krzywda – powierzchnia: 8,9 km²;
2. Wola Okrzejska - powierzchnia: 13,8 km².

Rysunek 8 Obszary zdegradowane oraz obszary rewitalizacji na terenie gminy Krzywda



Źródło: Opracowanie własne na podstawie Uchwały nr LX/314/2023 Rady Gminy Krzywda z dnia 28 lutego 2023 r. w sprawie wyznaczenia obszaru zdegradowanego i obszaru rewitalizacji Gminy Krzywda.

W planie ogólnym gminy uwzględniono występowanie obszarów zdegradowanych oraz obszarów rewitalizacji, zgodnie z art. 13b pkt 3 lit. o ustawy o planowaniu i zagospodarowaniu przestrzennym. Tereny te zostały wyznaczone na podstawie diagnozy stanu przestrzeni i zapisów gminnego programu rewitalizacji, uwzględniając kryteria społeczne, gospodarcze, środowiskowe, przestrzenne i techniczne. W zależności od charakteru danego obszaru przypisano mu strefy umożliwiające jego odnowę i aktywizację, w szczególności: strefę wielofunkcyjną z zabudową jednorodziną lub zagrodową, strefę usługową, a także –

w uzasadnionych lokalizacjach – strefę zieleni i rekreacji lub strefę otwartą. W planie przewidziano również zachowanie i adaptację istniejącej zabudowy przy równoczesnym zwiększeniu dostępności przestrzeni publicznych, usług lokalnych i infrastruktury społecznej. Podejście to wspiera procesy rewitalizacji w sposób zrównoważony, zwiększając atrakcyjność obszarów zdegradowanych oraz poprawiając jakość życia mieszkańców.

10.16. Obszary ciche w aglomeracji oraz obszary ciche poza aglomeracją

Rada Powiatu Łukowskiego nie wyznaczyła na obszarze powiatu, w tym także na terenie gminy Krzywda żadnych obszarów cichych w obrębie aglomeracji ani poza nią.

10.17. Grunty rolne stanowiące użytki rolne klas I-III oraz grunty leśne

Na terenie gminy Krzywda grunty rolne klasy I-III oraz grunty leśne mają znaczący wpływ na strukturę użytkowania ziemi. Grunty rolne stanowiące użytki klasy III są w gminie Krzywda obecne na niedużej powierzchni, natomiast grunty leśne zajmują znaczną część obszaru gminy.

a. Grunty rolne klasy III

Grunty rolne stanowiące użytki klasy III w gminie Krzywda są obecne w niewielkiej powierzchni, wynoszącej około 454,5 ha, co stanowi 3 % powierzchni całkowitej gminy. Wśród tych gruntów dominują grunty klasy III, które są położone głównie w północnej części gminy i w większości są wykorzystywane pod uprawy rolne.

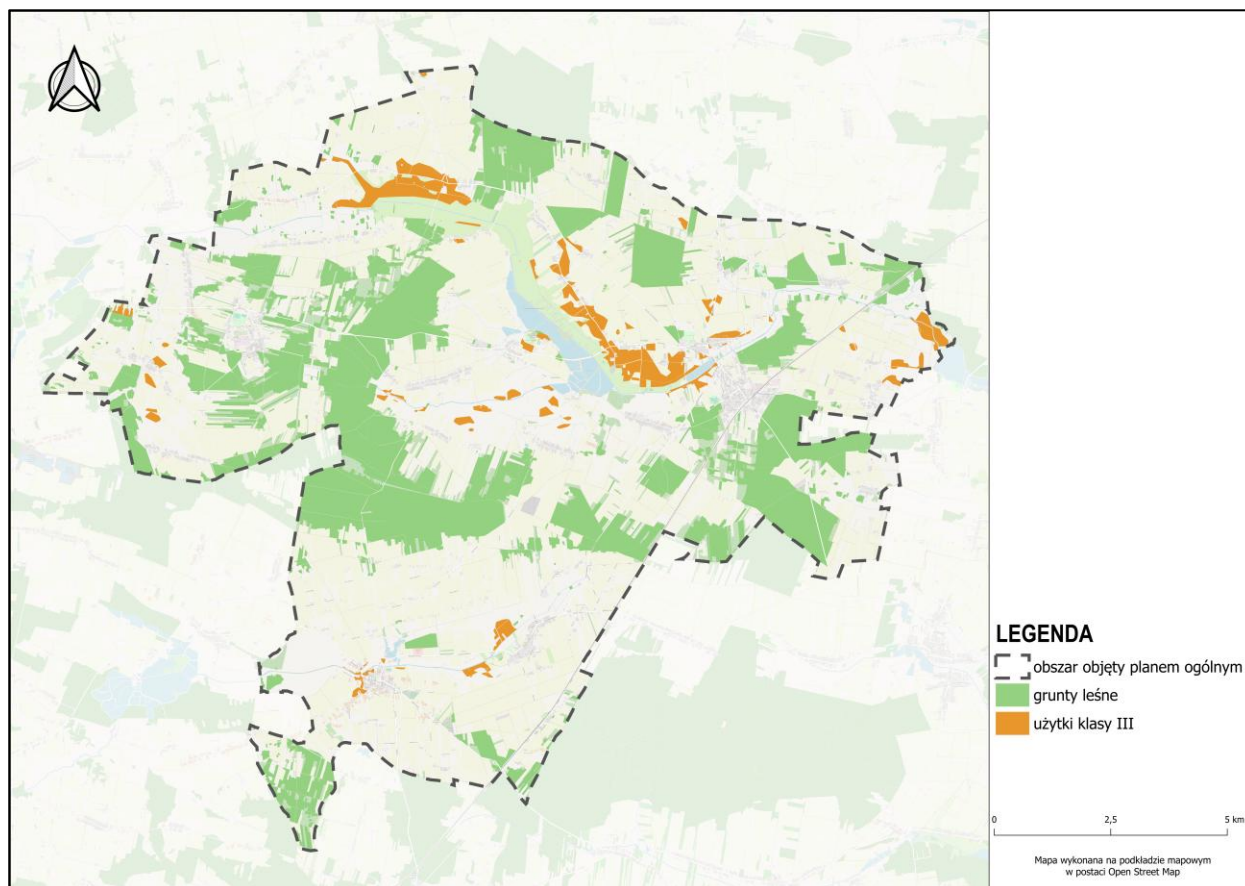
Na terenach gruntów rolnych klas I-III wyznaczono strefy produkcji rolniczej, wielofunkcyjne z zabudową zagrodową oraz strefy otwarte.

b. Grunty leśne:

Grunty leśne w gminie Krzywda obejmują powierzchnię około 3568 ha, co stanowi około 22 % powierzchni gminy. Największy obszar lasów zlokalizowany jest w centralnej części gminy. Tereny leśne w gminie Krzywda są istotnym elementem struktury krajobrazowej oraz pełnią ważne funkcje ekologiczne i rekreacyjne.

Na terenach gruntów leśnych wyznaczono strefy otwarte.

Rysunek 3 Obszary o wysokiej wartości użytkowej oraz lasy na terenie gminy Krzywda



Źródło: opracowanie własne na podstawie ewidencji gruntów uzyskanej ze Starostwa Powiatowego w Łukowie.

W planie ogólnym gminy uwzględniono występowanie gruntów rolnych stanowiących użytki rolne klas III oraz gruntów leśnych, zgodnie z art. 13b pkt 3 lit. q ustawy o planowaniu i zagospodarowaniu przestrzennym. Obszary te zostały zidentyfikowane na podstawie danych ewidencji gruntów i budynków. Grunty rolne o najwyższej

bonitacji (III) objęto ochroną zgodnie z przepisami ustawy o ochronie gruntów rolnych i leśnych. W związku z tym tereny te nie zostały przewidziane pod strefy wprowadzające intensywną zabudowę ani dopuszczające przekształcenia niezgodne z ich dotychczasowym użytkowaniem. Zostały one przypisane

do stref produkcji rolniczej lub stref otwartych umożliwiając ich dalsze wykorzystywanie zgodnie z ich funkcją. Tereny leśne nie zostały przeznaczone pod zabudowę ani przekształcenia, które mogłyby prowadzić do utraty ich wartości przyrodniczych, produkcyjnych i krajobrazowych. Zostały one ujęte w strefach otwartych lub zieleni i rekreacji, co umożliwia ich dalsze użytkowanie zgodnie z przeznaczeniem.

10.18. Zakłady o zwiększonym i dużym ryzyku wystąpienia poważnej awarii przemysłowej

Na terenie gminy Krzywda oraz w jej najbliższym otoczeniu nie znajdują się zakłady, które wiązałyby się z podwyższonym lub dużym ryzykiem wystąpienia poważnej awarii przemysłowej.

10.19. Obszary pasa nadbrzeżnego, w tym w szczególności pasa technicznego

Na terenie gminy Krzywda nie znajdują się obszary pasa nadbrzeżnego.

11. Rozmieszczenie istniejących i planowanych obiektów infrastruktury społecznej, transportowej i technicznej wraz z obowiązującymi dla nich ograniczeniami w zagospodarowaniu

11.1. Obiekty infrastruktury społecznej (szkoły, placówki medyczne, obiekty sportowe) oraz przestrzeń zielone

Na terenie gminy Krzywda funkcjonują różnorodne jednostki edukacyjne oraz obiekty kulturalno-społeczne, które pełnią kluczową rolę w zapewnieniu dostępu do usług publicznych dla mieszkańców gminy. W ramach infrastruktury społecznej wyróżnia się:

Szkoły podstawowe:

1. Szkoła Podstawowa w Radoryżu Kościelnym
2. Zespół Szkół w Fiukówce,
3. Zespół Szkół w Hucie Dąbrowie,
4. Zespół Szkół w Krzywdzie,
5. Zespół Szkół w Okrzei,
6. Zespół Szkół w Radoryżu Smolanym,
7. Zespół Szkół w Woli Okrzejskiej,

Na terenach szkół wyznaczono strefy usługowe.

Obiekty sportowe:

Boiska sportowe, znajdują się w sąsiedztwie szkół,, w miejscowości Krzywda znajduje się obiekt GOSiR z zadaszonymi trybunami. W miejscowościach Huta Dąbrowa oraz Okrzeja również znajduje się obiekt OSiR.

Na terenach, gdzie występują obiekty sportowe wyznaczono strefy zieleni i rekreacji z profilem dodatkowym teren usług sportu i rekreacji.

Obiekty kulturalno-społeczne:

1. Świetlica w Budkach,
2. Świetlica w Cisowniku,
3. Świetlica w Drożdżaku,
4. Świetlica w Feliksinie,
5. Świetlica w Fiukówce,
6. Świetlica w Gołych Łazach
7. Świetlica w Hucie Radoryskiej,
8. Świetlica w Kasyldowie,
9. Świetlica w Kozuchówce,
10. Świetlica w Laskach,

11. Świetlica w Radoryżu Kościelnym,
12. Świetlica w Rudzie,
13. Świetlica w Starym Patoku,
14. Świetlica w Szczalbie,
15. Świetlica w Teodorowie,
16. Świetlica w Wielgolesie
17. Świetlica w Woli Okrzejskiej
18. Świetlica w Zimnej Wodzie,
19. Centrum Kultury i Integracji Społecznej w Krzywdzie,
20. Centrum Krzewienia Kultury i Rozwoju Społecznego w Krzywdzie,
21. Biblioteka w Hucie Dąbrowej,
22. OSP Drożdżak,
23. OSP Fiukówka,
24. OSP Gole Łazy,
25. OSP Kasyldów,
26. OSP Krzywda,
27. OSP Okrzeja,
28. OSP Podosie,
29. OSP Radoryż Kościelny,
30. OSP Wola Okrzejska
31. Dom Ludowy w Okrzei.

Na terenach, gdzie występują obiekty kulturalno-społeczne wyznaczono strefy usługowe, wielofunkcyjne z zabudową mieszkaniową jednorodziną oraz wielofunkcyjne z zabudową zagrodową z profilem dodatkowym teren usług.

Służba zdrowia:

Na terenie gminy Krzywda znajdują się placówki służby zdrowia, które zapewniają mieszkańcom dostęp do podstawowej opieki medycznej oraz specjalistycznych usług zdrowotnych. W ramach gminy funkcjonuje Ośrodek Zdrowia oraz SPZOZ w miejscowości Krzywda,

Ośrodek Zdrowia w Hucie Dąbrowie oraz SPZOZ w Okrzei. Przychodnie zdrowia oferują szeroki zakres usług, w tym konsultacje lekarskie, diagnostykę, opiekę pielęgniarską oraz usługi rehabilitacyjne. Mieszkańcy gminy mogą korzystać z opieki lekarzy pierwszego kontaktu, a także z poradni specjalistycznych w ramach NFZ.

Na terenach należących do służby zdrowia wyznaczono strefy usług.

Przestrzenie zielone:

Na terenie gminy Krzywda występuje szereg terenów zieleni urządzonej, parków oraz obszarów z naturalną roślinnością, które pełnią istotną rolę w poprawie jakości życia mieszkańców. Do głównych obszarów zieleni miejskiej należą parki, skwery oraz zieleńce, które stanowią miejsca rekreacji i wypoczynku. W gminie Krzywda znajdują się m.in. park okalający Urząd Gminy w Krzydzie oraz inne przestrzenie zielone, takie jak park w Hucie Dąbrowie, czy zielony skwer w Okrzei, które zapewniają odpowiednie warunki do spacerów, aktywności fizycznej oraz relaksu na świeżym powietrzu. Dodatkowo, w obrębie gminy występują obszary z naturalną roślinnością, takie jak lasy, łąki czy tereny wodno-błotne, które mają istotne znaczenie ekologiczne. Tereny te pełnią funkcje ochrony bioróżnorodności, a także stanowią ważne zasoby przyrodnicze. Parki i tereny zieleni urządzonej w gminie Krzywda są systematycznie utrzymywane, a ich znaczenie dla poprawy jakości środowiska i zdrowia publicznego jest nieocenione.

Na terenach zdefiniowanych jako przestrzenie zielone wyznaczono strefy zieleni i rekreacji, strefy usługowe

z dopuszczeniem zieleni urządzonej i naturalnej, strefy otwarte.

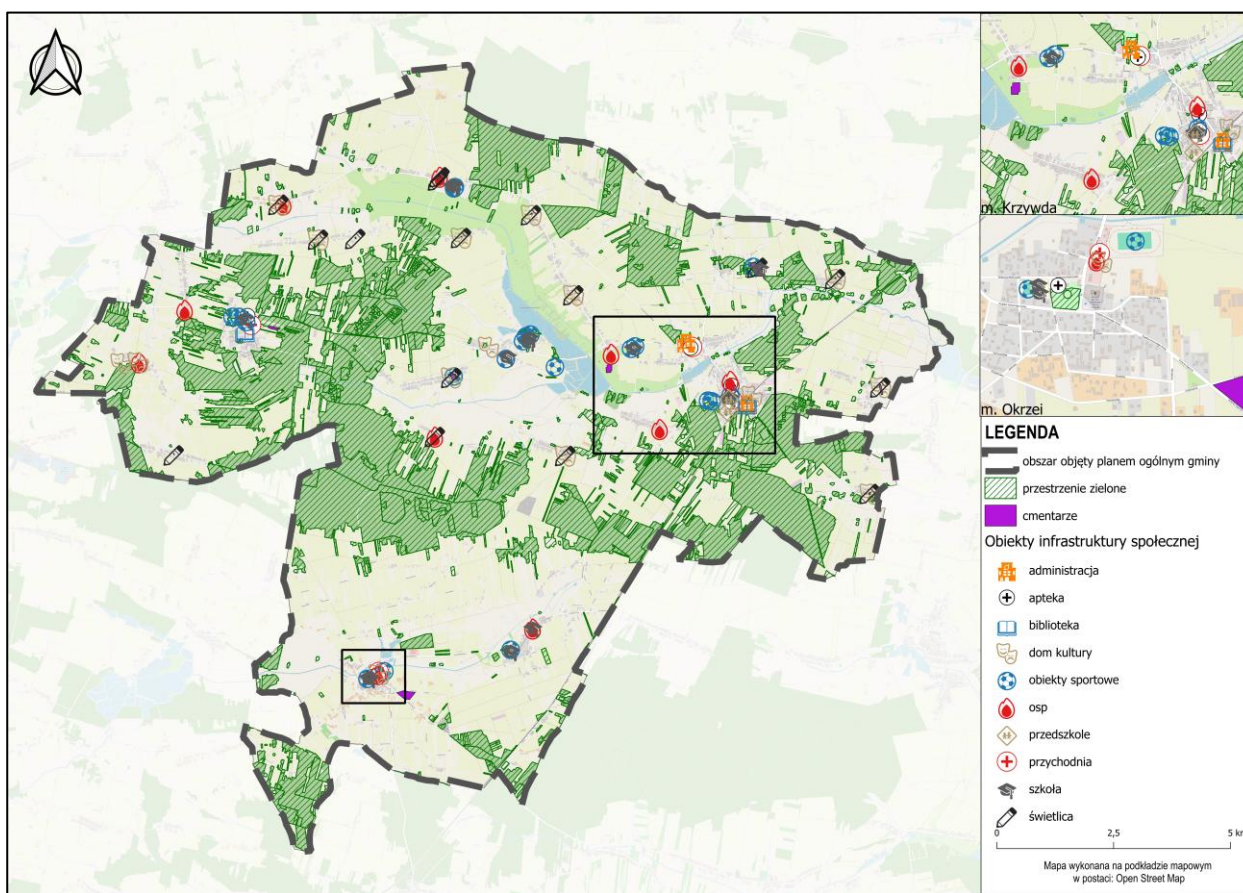
Cmentarze:

- **Cmentarz parafialny w Okrzei,**
- **Cmentarz parafialny w Radoryżu Kościelnym,**
- **Cmentarz parafialny w Hucie Dąbrowie.**

Dla terenów cmentarzy w gminie Krzywda obowiązują odpowiednie strefy ochronne – sanitarne o szerokości 50 m i 150 m, w obrębie których obowiązują ograniczenia dotyczące zabudowy, zgodnie z przepisami rozporządzenia Ministra Gospodarki Komunalnej z dnia 25 sierpnia 1959 r. w sprawie określenia, jakie tereny pod względem sanitarnym są odpowiednie na cmentarze (Dz. U. z 1959 r. nr 52 poz. 315).

W planie ogólnym gminy uwzględniono lokalizację obiektów infrastruktury społecznej, takich jak szkoły, placówki medyczne, obiekty sportowe, a także przestrzeni zielonych, zgodnie z art. 13b pkt 4 ustawy o planowaniu i zagospodarowaniu przestrzennym. W ich bezpośrednim otoczeniu przypisano strefy planistyczne wspierające rozwój funkcji publicznych i integracyjnych, w szczególności strefę usługową, zieleni i rekreacji oraz wielofunkcyjną z zabudową jednorodziną. Zapewniono również powiązania komunikacyjne i możliwość lokalizacji usług towarzyszących. Przestrzenie zielone objęto strefą zieleni i rekreacji lub strefą otwartą, w celu utrzymania ich ogólnodostępnego charakteru, funkcji przyrodniczej, wypoczynkowej i zdrowotnej. Cmentarze zostały objęte strefą cmentarzy.

Rysunek 10 Obiekty infrastruktury społecznej oraz przestrzenie zielone na terenie gminy Krzywda



Źródło: opracowanie własne na podstawie danych z BDOT10k.

Powyższe obiekty infrastruktury społecznej stanowią kluczowy element wsparcia dla mieszkańców gminy Krzywda w zakresie edukacji, kultury, opieki społecznej

oraz rekreacji. W przyszłości planuje się dalszy rozwój infrastruktury społecznej, uwzględniając potrzeby lokalnych społeczności.

11.2. Sieć transportowa (drogowa, kolejowa, komunikacja publiczna)

Sieć drogowa w gminie Krzywda obejmuje drogi powiatowe, gminne oraz drogi wewnętrzne. System komunikacyjny stanowi fundament rozwoju przestrzennego i funkcjonalnego gminy, decydując o jej dynamice rozwoju, ale również wprowadzając pewne ograniczenia w zakresie zabudowy i zagospodarowania przestrzennego.

Do najistotniejszych dróg w gminie należą drogi powiatowe, klasy głównej oraz zbiorczej, w tym:

- Droga powiatowa nr 1342 L Nowy Świat – Krzywda
- Droga powiatowa nr 1325 L Osiny – Krzywda
- Droga powiatowa nr 1359 L Stanin – Krzywda - Adamów
- Droga powiatowa nr 1352 L Dojazd do stacji kol. Krzywda
- Droga powiatowa nr 1345 L Krzywda – Okrzeja – Wola Okrzejska
- Droga powiatowa nr 1350 L Adamów – Wola Okrzejska
- Droga powiatowa nr 1346 L Żelechów – Okrzeja
- Droga powiatowa nr 1420 L Kłoczew – Gózd – Okrzeja
- Droga powiatowa nr 1343 L Patok Stary – Radoryż Kościelny
- Droga powiatowa nr 1341 L Fiukówka – Kamień
- Droga powiatowa nr 1353 L Krzywda – Ruda – Jonnik - Wesołówka

- Droga powiatowa nr 1351 L Wola Burzecka - Burzec
- Droga powiatowa nr 1344 L Radoryż Smolany – Budki
- Droga powiatowa nr 1348 L Okrzeja - Charlejew
- Droga powiatowa nr 1347 L Wojciechówka – Bramka - Jagodne

Dodatkowo, sieć dróg gminnych składa się z dróg klasy lokalnej, które wyznaczają główne kierunki przepływu ruchu transportowego w gminie.

Warto zaznaczyć, że przez gminę Krzywda nie przebiegają drogi krajowe, ani wojewódzkie, a obecnie brak jest planów dotyczących budowy nowych dróg krajowych na jej terenie.

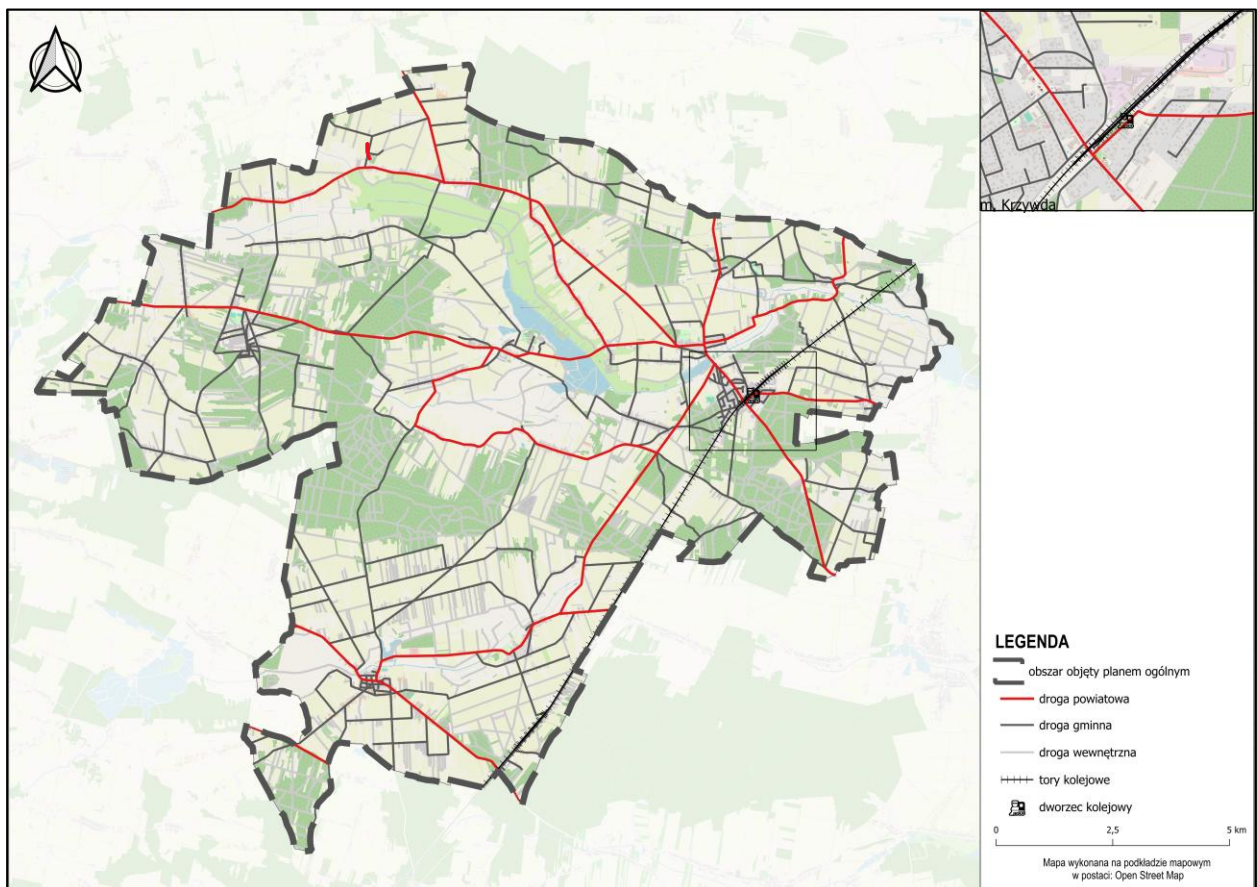
Przez gminę Krzywda przebiega linia kolejowa nr 26 relacji Łuków – Radom Główny, odcinek Łuków – Stawy. Średniodobowe natężenie ruchu na powyższym odcinku

linii kolejowej wynosi 21 pociągów, z czego 10 stanowią pociągi towarowe (dane z 2023 r.).

Na terenach głównych szlaków sieci transportowej wyznaczono strefy komunikacyjne.

W planie ogólnym gminy uwzględniono istniejącą i planowaną sieć transportową, zgodnie z art. 13b pkt 4 ustawy o planowaniu i zagospodarowaniu przestrzennym. Obejmowała ona drogi powiatowe i gminne, a także linie kolejowe oraz powiązania komunikacji zbiorowej. Wzdłuż głównych ciągów transportowych wyznaczono strefę komunikacyjną, zapewniającą ciągłość infrastruktury i możliwość jej rozbudowy, modernizacji lub przebudowy zgodnie z dokumentami strategicznymi i potrzebami rozwojowymi. W bezpośrednim otoczeniu kluczowych węzłów komunikacyjnych dopuszczono lokalizację stref usługowych lub gospodarczych, przy zapewnieniu ochrony terenów mieszkaniowych przed uciążliwościami transportowymi.

Rysunek 11 Sieć transportowa na terenie gminy Krzywda



Źródło: Opracowanie własne na podstawie BDOT10k

11.3. Infrastruktura techniczna (wodociągi, kanalizacja, energetyka)

Na terenie gminy Krzywda zlokalizowane są różne obiekty i sieci infrastruktury technicznej, które zapewniają podstawowe usługi dla mieszkańców i wspierają rozwój gminy. Wśród nich znajdują się:

- **Sieć elektroenergetyczna:**

- **Sieć dystrybucyjna średniego napięcia** – Pas technologiczny napowietrznej linii SN 15 kV wynosi 12,0 m (po 6,0 m od osi linii), natomiast dla kablowych linii SN 15 kV pas wynosi 2,0 m (po 1,0 m od osi linii).

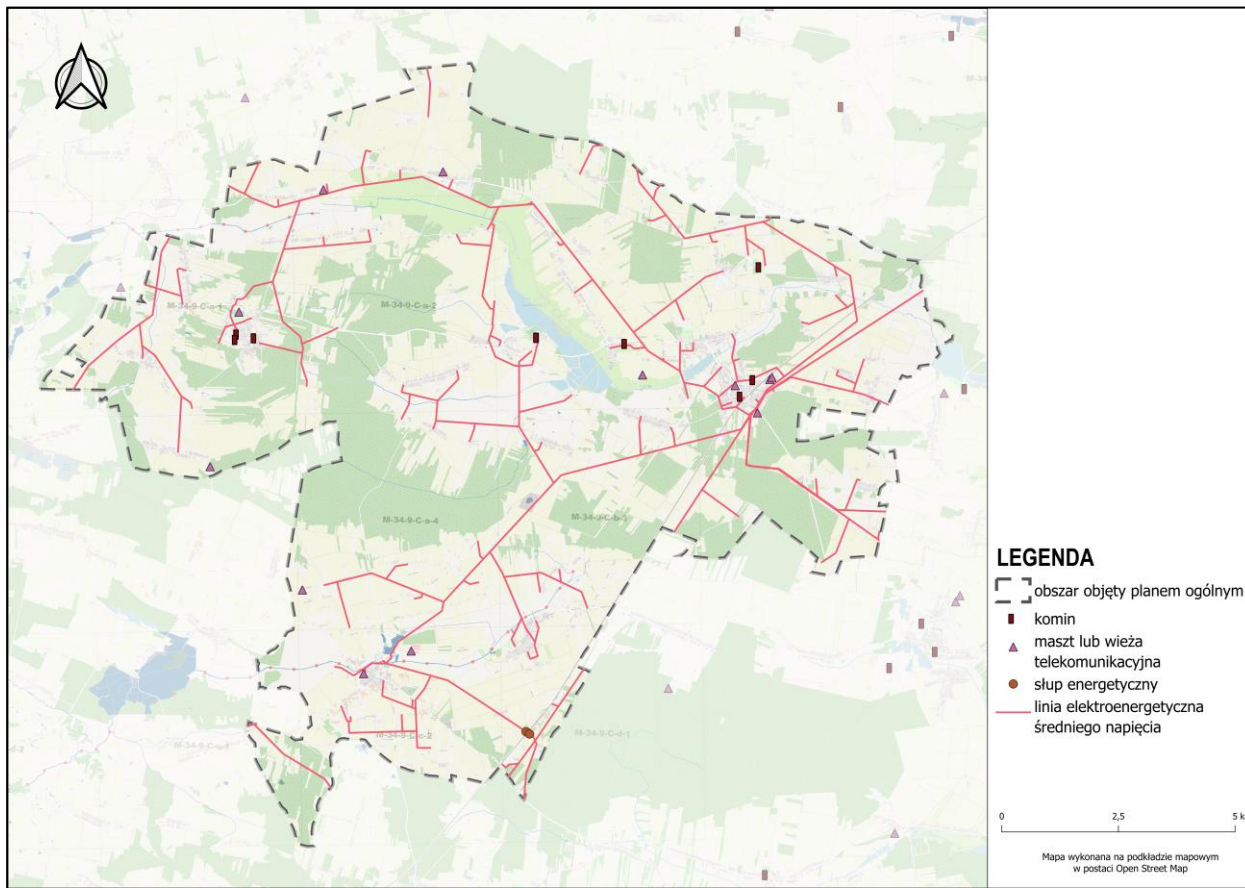
- **Maszty, wieże telekomunikacyjne i słupy energetyczne:**

- Na terenie gminy znajduje się 13 obiektów telekomunikacyjnych o wysokości od 18 m do 62 m, które pełnią funkcję wspierającą komunikację i dostęp do sieci telekomunikacyjnych.

- Na terenie gminy znajdują się 2 słupy elektroenergetyczne o wysokości 14 m, które pełnią funkcję wspierającą sieć elektroenergetyczną.

W planie ogólnym gminy uwzględniono istniejącą i planowaną infrastrukturę techniczną, zgodnie z art. 13b pkt 4 ustawy o planowaniu i zagospodarowaniu przestrzennym. Istniejące obiekty infrastruktury technicznej w gminie zostały uwzględnione poprzez wyznaczenie stref planistycznych, których profil funkcjonalny jest zgodny z przeznaczeniem poszczególnych obiektów. Dla terenów zajętych przez obiekty infrastrukturalne lub przewidzianych do ich rozwoju przypisano strefę infrastrukturalną, umożliwiającą ich modernizację, rozbudowę i utrzymanie zgodnie z wymaganiami bezpieczeństwa i ciągłości dostaw.

Rysunek 12 Infrastruktura techniczna na terenie gminy Krzywda



Źródło: Opracowanie własne na podstawie BDOT10k.

Z

12. Rekomendacje i wnioski zawarte w audycie krajobrazowym oraz krajobrazy priorytetowe

W odniesieniu do krajobrazów priorytetowych, określonych w art. 13b pkt. 5 ustawy o planowaniu i zagospodarowaniu przestrzennym, na terenie gminy Krzywda w chwili obecnej nie został jeszcze opracowany Audyt Krajobrazowy. Z uwagi na trwające prace nad tym dokumentem, w projekcie Planu ogólnego gminy

Krzywda nie uwzględniono konkretnych rekomendacji wynikających z Audytu. Po zakończeniu prac nad Audytem, planowane jest wprowadzenie ewentualnych zmian w Planie, mających na celu ochronę krajobrazów priorytetowych i wdrożenie zaleceń zawartych w opracowywanym dokumencie.

13. Opracowanie ekofizjograficzne w zakresie wymagań, o których mowa w art. 72 ust. 1-3 ustawy z dnia 27 kwietnia 2001 r. – Prawo ochrony środowiska

Gmina Krzywda jako jednostka wiejska o dominującym charakterze rolniczym, posiada relatywnie dobrą jakość środowiska przyrodniczego. Niemniej jednak, zarówno historyczne, jak i współczesne formy użytkowania przestrzeni, wywierają presję na poszczególne komponenty środowiska. Problemy te mają zróżnicowany charakter: od punktowych (np. zanieczyszczenie wód), przez liniowe (np. bariery ekologiczne), po obszarowe (np. uproszczenie struktury krajobrazu).

1. Zanieczyszczenie wód powierzchniowych i podziemnych

Definicja problemu: na skutek rozproszonej zabudowy wiejskiej oraz niepełnej kanalizacji, część gospodarstw domowych nadal korzysta z nieszczelnych zbiorników bezodpływowych lub odprowadza ścieki do gruntu. W połączeniu z wysokim poziomem wód gruntowych, sprzyja to ich zanieczyszczeniu, zwłaszcza w rejonach o glebach organicznych i słabo przepuszczalnych.

Skala i skutki: lokalne – punktowe źródła zanieczyszczenia, ale o możliwym zasięgu regionalnym w przypadku spływu do systemu rzecznoego (Okrzejka, Wilga). Ujemny wpływ na jakość wód i stan ekologiczny cieków.

2. Presja na naturalne ciek wodne i tereny podmokłe

Definicja problemu: regulacja cieków, odwadnianie terenów podmokłych i intensyfikacja użytkowania rolniczego prowadzą do utraty naturalnych funkcji retencyjnych dolin rzecznych, ich bioróżnorodności i krajobrazowego charakteru.

Skala i skutki: obszarowa – szczególnie w dolinach Okrzejki i Wilgi. Powoduje utratę siedlisk, zmniejszenie retencji wodnej oraz zwiększa ryzyko suszy rolniczej i podtopień.

3. Lokalna erozja gleb

Definicja problemu: na stokach falistych wysoczyzn, przy intensywnym użytkowaniu rolniczym i braku zadrzewień śródpolnych, dochodzi do powierzchniowego spływu wód i erozji gleb.

Skala i skutki: lokalna – głównie w środkowej i zachodniej części gminy. Skutkuje ubytkiem próchnicy, obniżeniem

jakości rolniczej przestrzeni produkcyjnej oraz zamulaniem cieków.

4. Brak rekultywacji terenów pogórnich

Definicja problemu: eksploatacja piasków i żwirów prowadzona jest w kilku lokalizacjach. Po zakończeniu wydobycia część wyrobisk pozostaje niezagospodarowana, co prowadzi do trwałej degradacji krajobrazu, niestabilności gruntów oraz zaburzenia spływu powierzchniowego.

Skala i skutki: punktowa – ale z silnym oddziaływaniem krajobrazowym i hydrologicznym. Wpływa na estetykę, erozję oraz bioróżnorodność (brak siedlisk zastępczych).

5. Zanik tradycyjnych elementów krajobrazu rolniczego

Definicja problemu: uproszczenie użytkowania gruntów (likwidacja miedz, oczek wodnych, zadrzewień), prowadzi do degradacji krajobrazu i ograniczenia różnorodności biologicznej. Dotyczy to zwłaszcza terenów intensywnie użytkowanych rolniczo.

Skala i skutki: obszarowa. Prowadzi do monotonnego krajobrazu, obniżenia usług ekosystemowych (np. zapylenie, retencja, przewietrzanie), zmniejszenia wartości turystycznej i kulturowej przestrzeni.

6. Brak formalnej ochrony wartościowych przyrodniczo obszarów

Definicja problemu: mimo istnienia cennych ekologicznie terenów (dolina Okrzejki, kompleksy stawów, zadrzewienia), gmina nie posiada rezerwatów, parków krajobrazowych ani użytków ekologicznych. Brak narzędzi formalnych utrudnia zachowanie ich funkcji przyrodniczych w kontekście rozwoju.

Skala i skutki: regionalna. Utrudnia zrównoważone gospodarowanie przestrzenią, zwiększa ryzyko przekształceń.

7. Zagrożenie dla jakości powietrza w dolinach inwersyjnych

Definicja problemu: choć gmina nie doświadcza silnego zanieczyszczenia powietrza, w dolinach rzecznych występują lokalne zastoje powietrza i inwersje termiczne,

sprzyjające kumulacji zanieczyszczeń z niskiej emisji (piece, kotły węglowe).

Skala i skutki: lokalna – doliny rzek i obniżenia terenu. Skutki zdrowotne i mikroklimatyczne (np. smog epizodyczny w sezonie grzewczym).

Mocne strony stanu środowiska

- Brak przemysłu ciężkiego i źródeł emisji przemysłowych – niska emisja do powietrza.
- Dobrze funkcjonujące oczyszczalnie ścieków w głównych miejscowościach (Krzywda, Huta Dąbrowa, Okrzeja).
- Zachowany mozaikowy charakter krajobrazu w wielu rejonach.
- Obecność znacznych powierzchni użytków zielonych, wspierających bioróżnorodność.

Rekomendacje naprawcze i prewencyjne

1. Zwiększenie skanalizowania rozproszonej zabudowy – budowa lokalnych systemów kanalizacji zbiorczej lub przydomowych oczyszczalni.
2. Ograniczenie regulacji cieków i ochrona podmokłości – wsparcie dla programów retencji wodnej, w tym renaturyzacji.
3. Rekultywacja wyrobisk pogórnictwa – zalesienia, zbiorniki, tereny edukacyjne.
4. Odtwarzanie elementów krajobrazu tradycyjnego – wsparcie miedz, zadrzewień i oczek wodnych w ramach programów rolno-środowiskowych.
5. Wyznaczenie form ochrony przyrody (np. użytków ekologicznych, zespołów krajobrazowych) dla dolin rzecznych i stawów.
6. Wprowadzenie stref ochrony klimatu lokalnego – np. ograniczeń dla zabudowy w dolinach o wysokim ryzyku inwersji.
7. Edukacja ekologiczna lokalnej społeczności – promocja roli jakości środowiska w życiu codziennym i gospodarowaniu.

Środowisko gminy Krzywda cechuje się relatywnie dobrą kondycją, lecz jest podatne na degradację w wyniku lokalnych działań rozproszonych i braku formalnych narzędzi ochrony. Problemy mają najczęściej charakter punktowy lub liniowy, ale ich skumulowany efekt może wpłynąć na całościową równowagę ekologiczną. Kluczowym wyzwaniem jest ochrona naturalnych struktur wodnych, utrzymanie różnorodności krajobrazu

i ograniczenie zanieczyszczeń związanych z rozproszonym osadnictwem i gospodarką rolną.

Biorąc pod uwagę zgromadzone informacje, można wyróżnić kilka kluczowych czynników, które będą miały wpływ na dalsze zmiany w środowisku w gminie Krzywda:

1. Zmiany klimatyczne i ekstremalne zjawiska pogodowe – zgodnie z przewidywaniami, zmiany klimatu prowadzą do wzrostu częstości lat ekstremalnie ciepłych i suchych, co może prowadzić do większej liczby susz oraz deszczy nawalnych. Tego typu zjawiska mogą powodować zmiany w krajobrazie gminy, w tym zmniejszenie dostępności wody, uszkodzenia infrastruktury czy zmniejszenie jakości gleby, zwłaszcza w kontekście zagrożenia suszą.
2. Ochrona powietrza – gmina Krzywda nie przewiduje pogorszenia jakości powietrza, a wręcz wdrażanie Programu ochrony powietrza oraz uchwały antysmogowej może pomóc w redukcji smogu. Wymiana źródeł ciepła i korzystanie z paliwa dobrej jakości, choć korzystne, napotyka na wyzwania związane z ubóstwem energetycznym oraz wysokimi kosztami wymiany pieców, co może skutkować stosowaniem paliwa niskiej jakości przez część mieszkańców. Jednak ogólnie, wdrożenie odpowiednich działań, takich jak poprawa efektywności energetycznej budynków, może przyczynić się do poprawy jakości powietrza.
3. Zarządzanie wodami – zmiany klimatu i uregulowanie cieków mogą wpłynąć na stan wód na terenie gminy. Renaturyzacja cieków, poprawa jakości ścieków poprzez rozbudowę sieci kanalizacyjnej oraz eliminacja miejsc bez odpowiednich instalacji ściekowych mogą poprawić stan jakości wód, zarówno powierzchniowych, jak i gruntowych.
4. Presja na gleby – zmiany klimatu i intensyfikacja zabudowy mieszkaniowej mogą wpłynąć na jakość gleb, szczególnie w kontekście utraty powierzchni biologicznie czynnej. Ochrona i rekultywacja terenów zielonych, takich jak lasy, bagna czy zadrzewienia śródpolne, oraz dbałość o odpowiednią powierzchnię biologicznie czynną w zabudowie mogą pomóc w przeciwdziałaniu degradacji gleb.
5. Produkcja odpadów i ich zagospodarowanie – wzrost produkcji odpadów, w tym odpadów zmieszanych,

może prowadzić do wyzwań związanych z ich odbiorem i zagospodarowaniem. Wzrost kosztów gospodarowania odpadami może być wyzwaniem, dlatego ważne jest wdrażanie strategii zmniejszenia ilości odpadów, zwiększenie recyklingu oraz kontynuowanie edukacji ekologicznej wśród mieszkańców.

6. Ochrona przyrody – w gminie znajdują się pomniki przyrody, które są narażone głównie na naturalne zagrożenia, takie jak wichury. Jednak w kontekście zmian klimatycznych i ekstremalnych warunków pogodowych, te naturalne zagrożenia mogą stawać się bardziej intensywne, co zwiększa ryzyko uszkodzenia zidentyfikowanych form ochrony przyrody.
7. Brak presji związanej z przemysłem – na terenie gminy nie przewiduje się wzrostu presji środowiskowej ze strony przemysłu, w tym wydobywania surowców naturalnych. W związku

z tym, w najbliższym czasie nie spodziewa się dużych zagrożeń związanych z działalnością przemysłową.

8. Bezpieczeństwo środowiskowe – zagrożenie poważnymi awariami oraz znacznymi zanieczyszczeniami środowiska na terenie gminy Krzywda jest oceniane jako niewielkie. Wysoka jakość zarządzania środowiskiem oraz odpowiednie regulacje prawne pozwalają na minimalizowanie tego typu ryzyk.

Dalsze zmiany w środowisku gminy Krzywda będą w dużej mierze wynikały z działań na rzecz ochrony powietrza, wód, gleby i przyrody, z uwzględnieniem wyzwań związanych ze zmianami klimatycznymi oraz koniecznością zrównoważonego zarządzania odpadami. Priorytetem stają się tu działania prewencyjne, które mogą zminimalizować potencjalne negatywne skutki tych zmian.

14. Zapotrzebowanie na nową zabudowę mieszkaniową w gminie Krzywda

Zapotrzebowanie na nową zabudowę mieszkaniową w gminie Krzywda zostało obliczone przy użyciu wzoru:

$$ZAP = M_{20} - \frac{PUM_0}{P_{20}}$$

Gdzie:

ZAP - zapotrzebowanie na nową zabudowę mieszkaniową,

M₂₀ - prognozowana liczba mieszkańców gminy w oparciu o dane udostępnione przez statystykę publiczną powiększona o 5%,

PUM₀ - łączna powierzchnia użytkowa mieszkań w gminie zgodna z najnowszymi danymi,

P₂₀ - prognozowana powierzchnia użytkowa mieszkań w gminie na jednego mieszkańca.

Prognozowana liczba mieszkańców (M₂₀)

Na podstawie dostępnych danych Głównego Urzędu Statystycznego (GUS) o prognozowanej liczbie ludności gminy Krzywda w latach 2023-2060 przyjęto prognozę demograficzną na rok 2044, powiększoną o 5%. Na podstawie tego założenia prognozowana liczba mieszkańców gminy na rok 2044 (M₂₀) wynosi:

$$M_{20} = \text{prognozowana liczba mieszkańców na rok 2044} + 5\% = 8144 + 407,2 \approx 8551$$

Łączna powierzchnia użytkowa mieszkań w gminie (PUM₀)

Zgodnie z danymi GUS (na rok 2024) całkowita powierzchnia użytkowa mieszkań w gminie wynosi **284 135 m²**.

Prognozowana powierzchnia użytkowa mieszkań na jednego mieszkańca (P₂₀)

Prognozowana powierzchnia użytkowa mieszkań na jednego mieszkańca w gminie została obliczona według następującego wzoru:

$$P_{20} = 3P_0 - 2P_{-10}$$

$$P_{20} = 2P_0 - P_{-20}$$

gdzie:

- **P₀** – powierzchnia użytkowa mieszkań na jednego mieszkańca w gminie, zgodnie z danymi GUS na rok 2024, wynosi **29,3 m²/os.**
- **P₋₁₀** – powierzchnia użytkowa mieszkań na jednego mieszkańca w gminie 10 lat wcześniej (w roku 2014), wynosi **23,2 m²/os.**
- **P₋₂₀** – powierzchnia użytkowa mieszkań na jednego mieszkańca w gminie 20 lat wcześniej (w roku 2004), wynosi **20,9 m²/os.**

Po obliczeniu tej wartości uzyskujemy prognozowaną powierzchnię użytkową mieszkań na jednego mieszkańca (P₂₀), która wynosi **41,5 m²** przy zastosowaniu pierwszego wzoru oraz **37,7 m²** przy zastosowaniu drugiego wzoru. Zgodnie z §3 ust. 8 rozporządzenia w sprawie planu ogólnego, w dalszych obliczeniach uwzględniono powierzchnię równą **41,5 m²**.

Obliczenie zapotrzebowania na nową zabudowę mieszkaniową

Na podstawie wyników obliczeń dla gminy Krzywda zapotrzebowanie na nową zabudowę mieszkaniową wynosi 1705 osób.

15. Chłonność terenów niezabudowanych, w tym luk w istniejącej zabudowie

15.1. Obliczenie chłonności

Zgodnie z rozporządzeniem Ministra Rozwoju i Technologii z dnia 8 grudnia 2023 r. w sprawie projektu planu ogólnego gminy, dokumentowania prac planistycznych w zakresie tego planu oraz wydawania z niego wypisów i wyrysów, chłonność terenów niezabudowanych, w tym luk w istniejącej zabudowie w strefach, o których mowa w art. 13c ust. 2 pkt 1-3 ustawy, oblicza się uwzględniając:

1. Powierzchnię terenów niezabudowanych, w tym luk w istniejącej zabudowie;
2. Chłonność terenów zabudowanych w sposób najbardziej zbliżony do planowanego w strefie w zakresie rodzaju zabudowy i nadziemnej intensywności zabudowy, z możliwością uwzględnienia prognozowanych proporcji między funkcją mieszkaniową a innymi funkcjami."

Na podstawie ww. rozporządzenia sporządzono wzór:

$$Ch = I * P * W_{kr} * W_{pro}$$

gdzie:

- **Ch** – oznacza chłonność terenów niezabudowanych, w tym luk w istniejącej zabudowie w danej strefie planistycznej, wyrażoną w liczbie mieszkańców,
- **I** – oznacza maksymalną nadziemną intensywność zabudowy określoną dla danej strefy planistycznej,
- **P** – oznacza łączną powierzchnię terenów niezabudowanych i luk w istniejącej zabudowie w danej strefie planistycznej, wyrażoną w hektarach,

- **W_{kr}** – oznacza wskaźnik korelacji określający prognozowaną liczbę mieszkańców zamieszkującą obszar o powierzchni 1 ha w danym typie strefy planistycznej. Wartość wskaźnika obliczono uwzględniając inwentaryzację urbanistyczną istniejącej zabudowy oraz dane GUS. Przyjęto średnią wartość dla danego typu stref, jako wskaźnik korelacji:

SJ – 30

SW – 50

SZ – 30

- **W_{pro}** – oznacza wskaźnik prognozowanych proporcji między funkcją mieszkaniową, a innymi funkcjami w strefie planistycznej (rozumiany jako udział zabudowy mieszkaniowej w ramach strefy wielofunkcyjnej). Na podstawie inwentaryzacji urbanistycznej istniejących obszarów zabudowanych w odniesieniu do projektowanych stref planistycznych ustalono następujące wskaźniki dla danego typu stref:

SJ – 0,6

SW – 0,5

SZ – 0,7

Chłonność terenów niezabudowanych i luk w istniejącej zabudowie, o której mowa w §3 ust. 11 ww. rozporządzenia oblicza się jako sumę chłonności poszczególnych stref planistycznych, o których mowa art. 13c ust. 2 pkt 1-3 ustawy.

Tabela 15 Chłonność stref planistycznych wyznaczonych zgodnie z art. 13d Ustawy z dnia 27 marca 2003 r. o planowaniu i zagospodarowaniu przestrzennym

Symbol strefy planistycznej	I (maksymalna intensywność zabudowy w strefie)	Wkr (wskaźnik korelacji)	Wpro (wskaźnik proporcji)	P (łącznie powierzchnia terenów niezabudowanych i luk w istniejącej zabudowie)	Ch (chłonność stref planistycznych)
SJ	0,6	30	0,6	117,04	1268,24
SW	1	50	0,5	11,6	290,01
SZ	0,7	30	0,7	81,65	1200,20
SUMA:				210,29	2758,55

Źródło: opracowanie własne

15.2. Porównanie zapotrzebowania na nową zabudowę mieszkaniową z chłonnością w gminie Krzywdą

Zgodnie z obliczeniami zapotrzebowania na nową zabudowę mieszkaniową w gminie Krzywdą, całkowite zapotrzebowanie wynosi 1705 osób. Zgodnie z art. 13d ust. 2 ustawy o planowaniu i zagospodarowaniu przestrzennym, w strefach planistycznych, które są określone w art. 13c ust. 2 pkt 1–3, całkowita chłonność terenów niezabudowanych, w tym luk w istniejącej zabudowie, nie może być mniejsza niż 70% oraz nie może przekroczyć 130% wartości zapotrzebowania na nową zabudowę mieszkaniową. W związku z tym, suma chłonności terenów niezabudowanych powinna mieścić się w przedziale:

- $Ch_{min} = 1193$
- $Ch_{max} = 2217$

Zgodnie z art. 13d ust. 3 ww. ustawy, w przypadku gdy chłonność terenów niezabudowanych w strefach planistycznych przekroczy 130% zapotrzebowania na

nową zabudowę, możliwe jest wyznaczenie stref planistycznych: SW, SJ, SZ, wyłącznie na obszarach dla których w obowiązujących Miejscowych Planach Zagospodarowania Przestrzennego wyznaczono przeznaczenie umożliwiające realizację funkcji mieszkaniowej oraz na terenach objętych Obszarem Uzupelnienia Zabudowy zgodnie z Rozporządzeniem w sprawie obszaru uzupełnienia zabudowy. Na pozostałych obszarach gminy nie wyznacza się takich stref.

W przypadku gminy Krzywdą, chłonność terenów niezabudowanych, w tym luk w istniejącej zabudowie przekracza wartość 130% zapotrzebowania. Oznacza to, że nie ma możliwości wyznaczania obszarów, o których mowa w art. 13c ust. 2 pkt 1–3, powołując się na rezerwy wynikające z chłonności.

Załączniki

1. Wykaz Pomników Przyrody
2. Wykaz obiektów zabytkowych
3. Wykaz stanowisk archeologicznych

Spis tabel

Tabela 1 Katalog wyznaczonych stref wielofunkcyjnych z zabudową mieszkaniową wielorodzinną	14
Tabela 2 Katalog wyznaczonych stref wielofunkcyjnych z zabudową mieszkaniową jednorodziną	15
Tabela 3 Katalog wyznaczonych stref wielofunkcyjnych z zabudową zagrodową	15
Tabela 4 Katalog wyznaczonych stref usługowych	16
Tabela 5 Katalog wyznaczonych stref gospodarczych	16
Tabela 6 Katalog wyznaczonych stref produkcji rolniczej	17
Tabela 7 Katalog wyznaczonych stref infrastrukturalnych	17
Tabela 8 Katalog wyznaczonych stref zieleni i rekreacji	18
Tabela 10 Katalog wyznaczonych stref cmentarzy	20
Tabela 11 Katalog wyznaczonych stref górnictwa	21
Tabela 12 Katalog wyznaczonych stref otwartych	21
Tabela 13 Katalog wyznaczonych stref komunikacyjnych	22
Tabela 14 Udokumentowane złoża kopalin	33
Tabela 15 Obszary wymagające rekultywacji na terenie gminy Krzywda	37
Tabela 16 Chłonność stref planistycznych wyznaczonych zgodnie z art. 13d Ustawy z dnia 27 marca 2003 r. o planowaniu i zagospodarowaniu przestrzennym	54

Spis rysunków

Rysunek 1 Analiza obszarów uzupełnienia zabudowy (OUZ)	12
Rysunek 2 Lokalizacja gminy Krzywda.....	23
Rysunek 3 Wykaz obrębów w gminie Krzywda	Błąd! Nie zdefiniowano zakładki.
Rysunek 4 Formy ochrony przyrody na terenie gminy Krzywda.....	28
Rysunek 5 Obszary zagrożenia powodzią na terenie gminy Krzywda	30
Rysunek 6 Obszary występowania złóż, terenów i obszarów górniczych na terenie gminy Krzywda	32
Rysunek 7 Tereny zamknięte w gminie Krzywda	36
Rysunek 8 Obszary zdegradowane oraz obszary rewitalizacji na terenie gminy Krzywda.....	39
Rysunek 9 Obszary o wysokiej wartości użytkowej oraz lasy na terenie gminy Krzywda	40
Rysunek 10 Obiekty infrastruktury społecznej oraz przestrzenie zielone na terenie gminy Krzywda	44
Rysunek 1 Sieć transportowa na terenie gminy Krzywda.....	45
Rysunek 12 Infrastruktura techniczna na terenie gminy Krzywda	47

WYKAZ POMNIKÓW PRZYRODY

l.p.	typ	podtyp	obiekt	gatunek	data_utworzenia
1	jednoobiektowy	-	drzewo	Lipa drobnolistna - Tilia cordata	22.12.89
2	jednoobiektowy	-	głaz narzutowy	brak danych	26.11.87
3	wieloobiektowy	grupa drzew	drzewo	Sosna czarna - Pinus nigra	17.10.81
4	jednoobiektowy	-	drzewo	Lipa drobnolistna - Tilia cordata	26.11.87
5	wieloobiektowy	grupa drzew	drzewo	Świerk pospolity - Picea abies	02.12.80
6	wieloobiektowy	grupa drzew	drzewo	Klon tatarski - Acer tataricum	17.10.81
7	wieloobiektowy	grupa drzew	drzewo	Jałowiec wirginijski - Juniperus virginiana	17.10.81
8	jednoobiektowy	-	drzewo	Dąb szypułkowy - Quercus robur	19.12.77
9	wieloobiektowy	grupa drzew	drzewo	Jałowiec wirginijski - Juniperus virginiana	17.10.81
10	wieloobiektowy	grupa drzew	drzewo	Lipa drobnolistna - Tilia cordata	17.10.81
11	jednoobiektowy	-	drzewo	Lipa drobnolistna - Tilia cordata	22.12.89
12	wieloobiektowy	grupa drzew	drzewo	Sosna czarna - Pinus nigra	17.10.81
13	wieloobiektowy	grupa drzew	drzewo	Jałowiec wirginijski - Juniperus virginiana	17.10.81
14	wieloobiektowy	grupa drzew	drzewo	Świerk pospolity - Picea abies	02.12.80
15	wieloobiektowy	grupa drzew	drzewo	Jałowiec wirginijski - Juniperus virginiana	17.10.81

Źródło: Opracowanie własne na podstawie danych WIOŚ.

WYKAZ OBIEKTÓW ZABYTKOWYCH

L.p.	Adres	Obiekt	Datowanie	Forma ochrony	Id. karty
1	Budki dz. ewid. nr 96	Kapliczka przydrożna	1 ćw. XX w.	---	177
2	Budki 19 dz. ewid. nr 248	Dom	1 ćw. XX w.	---	178
3	Cisownik dz. ewid. nr 138/2	Krzyż przydrożny	1 ćw. XX w.	---	179
4	Cisownik dz. ewid. nr 137	Kapliczka przydrożna	2 ćw. XX w.	---	180
5	Drożdżak dz. ewid. nr 400	Kapliczka przydrożna	1932 r.	---	181
6	Drożdżak 27 dz. ewid. nr 188/1	Dom	1 ćw. XX w.	---	182
7	Drożdżak 28 dz. ewid. nr 187	Dom	1 ćw. XX w.	---	183
8	Drożdżak 29 dz. ewid. nr 186	Dom	1 ćw. XX w.	---	184
9	Drożdżak 32 dz. ewid. nr 183/2	Dom	1 ćw. XX w.	---	186
10	Drożdżak dz. ewid. nr 455	Krzyż przydrożny	1952 r.	---	187
11	Feliksin dz. ewid. nr 699	Kapliczka przydrożna	1 ćw. XX w.	---	161
12	Feliksin dz. ewid. nr 338	Krzyż przydrożny	1 ćw. XX w.	---	162
13	Fiukówka 18 dz. ewid. nr 305/2	Krzyż przydrożny	1936 r.	---	151
14	Fiukówka 18 dz. ewid. nr 128/3	Dom	1926 r.	---	152
15	Gołe Łazy dz. ewid. nr 347/2	Krzyż	1903 r.	---	155
16	Gołe Łazy 40 dz. ewid. nr 347/2	Młyn	1 ćw. XX w.	---	156
17	Gołe Łazy dz. ewid. nr 137/1	Krzyż przydrożny	1 ćw. XX w.	---	158
18	Gołe Łazy dz. ewid. nr 555	Krzyż przydrożny	1 ćw. XX w.	---	159
19	Gołe Łazy 33 dz. ewid. nr 350	Dom	1 ćw. XX w.	---	160
20	Huta Dąbrowa ul. Hutnicza 5 dz. ewid. nr 42/4	Hala główna w zespole huty szkła	pocz. XX w.	---	134

21	Huta Dąbrowa ul. Hutnicza 5 dz. ewid. nr 42/4	Kieparnia, ob. budynek administracyjny w zespole huty szkła	pocz. XX w.	---	135
22	Huta Dąbrowa ul. Hutnicza 5 dz. ewid. nr 42/4	Budynek magazynowy w zespole huty szkła	pocz. XX w., I 70 XX w.	---	136
23	Huta Dąbrowa ul. Hutnicza 5 dz. ewid. nr 42/4	Budynek gospodarczy	pocz. XX w.	---	137
24	Huta Dąbrowa ul. Handlowa dz. ewid. nr 386/1	Krzyż przydrożny	pocz. XX w.	---	138
25	Huta Dąbrowa ul. Wąska 2 dz. ewid. nr 49/6	Posterunek policji, ob. dom mieszkalny	pocz. XX w.	---	139
26	Huta Dąbrowa dz. ewid. nr 90	Cmentarz rzymsko - katolicki	pocz. XX w.	WEZ	141
27	Huta Dąbrowa ul. Hutnicza 5 dz. ewid. nr 42/4	Komin fabryczny	pocz. XX w.	---	221
28	Huta Radoryska dz. ewid. nr 333/19	Kapliczka przydrożna I	pocz. XX w.	---	174
29	Huta Radoryska dz. ewid. nr 1529/4	Kapliczka przydrożna II	1 ćw. XX w.	---	176
30	Kasyldów dz. ewid. nr 587	Krzyż przydrożny	1 ćw. XX w.	---	153
31	Kasyldów dz. ewid. nr 584	Krzyż przydrożny	1951 r.	---	154
32	Kożuchówka 71 dz. ewid. nr 498	Dwór	pocz. XX w.	---	106
33	Kożuchówka dz. ewid. nr 498	Park w zespole dworskim	2 poł. XIX w.	---	107
34	Kożuchówka dz. ewid. nr 498	Kapliczka w zespole dworskim	1 ćw. XX w.	---	108
35	Kożuchówka dz. ewid. nr 524	Kapliczka przydrożna	pocz. XX w.	---	109
36	Kożuchówka 71 dz. ewid. nr 498	Spichlerz w zespole dworskim	pocz. XX w.	---	142
37	Krzywda ul. Żelechowska 24B dz. ewid. nr 1324/14	Dwór w zespole dworsko - parkowym	ok. 1880 r.	rejestr zabytków: A/324/83	209
38	Krzywda ul. Żelechowska 24B dz. ewid. nr 1324/14	Park w zespole dworsko - parkowym	1 poł. XIX w.	rejestr zabytków: A/324/83	210
39	Krzywda ul. Żelechowska 24B dz. ewid. nr 1324/14	Budynek gospodarczy w zespole dworsko - parkowym	ok. XIX w.	WEZ	211

40	Krzywda ul. Kolejowa 1B dz. ewid. nr 1390/12	Dworzec kolejowy	1 ćw. XX w.	rejestr zabytków: A/1633	212
41	Krzywda ul. Kolejowa 1B dz. ewid. nr 1390/29	Toaleta w zespole dworca	1 ćw. XX w.	WEZ	214
42	Krzywda ul. Kolejowa 1B dz. ewid. nr 1390/3	Wodociągowa wieża ciśnień	1922 r.	rejestr zabytków: A/1633	215
43	Krzywda ul. Przemysłowa 24 dz. ewid. nr 1307	Dom	1 ćw. XX w.	---	216
44	Krzywda ul. Polna 2 dz. ewid. nr 1390/5	Dróżniczówka	1 ćw. XX w.	---	218
45	Krzywda dz. ewid. nr 148	Krzyż przydrożny	1 ćw. XX w.	---	219
46	Laski dz. ewid. nr 178	Krzyż przydrożny	pocz. XX w.	---	147
47	Laski dz. ewid. nr 158	Kapliczka przydrożna	2 ćw. XX w.	---	148
48	Laski dz. ewid. nr 205	Krzyż przydrożny	1 ćw. XX w.	---	149
49	Nowy Patok dz. ewid. nr 338	Kapliczka przydrożna	2 ćw. XX w.	---	121
50	Nowy Patok dz. ewid. nr 507	Kapliczka przydrożna	2 ćw. XX w.	---	122
51	Okrzeja ul. Kolonia Gąszcze dz. ewid. nr 1013/8	Kopiec Henryka Sienkiewicza	1932 r. - 1938 r.	---	195
52	Okrzeja ul. Kolonia Gąszcze, dz. ewid. nr 1005/1 i 1005/2	Cmentarz rzymsko - katolicki	2 poł. XIX w.	WEZ	196
53	Okrzeja ul. Ogrodowa 58 dz. ewid. nr 2362	Wikariat w zespole kościelnym	1 ćw. XX w., I. 70 XX w.	---	197
54	Okrzeja ul. H. Sienkiewicza 5 dz. ewid. nr 2687	Zespół kościoła parafialnego pw. Św. Piotra i Pawła	2 poł. XVIII w.	rejestr zabytków: A/577	198
55	Okrzeja ul. H. Sienkiewicza 5 dz. ewid. nr 2687	Kościół parafialny pw. Św. Piotra i Pawła	1 ćw. XX w.	rejestr zabytków: A/577	199
56	Okrzeja ul. H. Sienkiewicza 5A dz. ewid. nr 921	Organistówka	1 ćw. XX w.	---	200
57	Okrzeja ul. H. Sienkiewicza 5 dz. ewid. nr 2687	Dzwonnica w zespole kościelnym	ok. XIX w.	---	224

58	Okrzeja ul. Antoniego Kresy dz. ewid. nr 938/2	Kapliczka przydrożna	pocz. XX w.	---	204
59	Okrzeja ul. Jedności 1 dz. ewid. nr 943/2	Dom	1 ćw. XX w.	---	205
60	Okrzeja ul. Partyzantów dz. ewid. nr 934	Krzyż przydrożny	1 ćw. XX w.	---	206
61	Okrzeja ul. Kolonia Rowiny 17 dz. ewid. nr 364/1	Wiatrak	pocz. XX w.	WEZ	225
62	Okrzeja ul. Kolonia Rowiny dz. ewid. nr 367/5	Kapliczka przydrożna	pocz. XX w.	---	226
63	Okrzeja ul. Kolonia Rowiny dz. ewid. nr 237	Kapliczka przydrożna	1 ćw. XX w.	---	227
64	Okrzeja ul. Kolonia Rowiny dz. ewid. nr 200	Kapliczka przydrożna	1 ćw. XX w.	---	228
65	Podosie dz. ewid. nr 542	Krzyż przydrożny	1 ćw. XX w.	---	144
66	Radoryż Kościelny dz. ewid. nr 280/4 280/5	Zespół kościelny	1 ćw. XX w.	rejestr zabytków: A/1173	115
67	Radoryż Kościelny dz. ewid. nr 280/4	Kościół parafialny pw. MB Częstochowskiej	1910 r. – 1915 r.	rejestr zabytków: A/1173	116
68	Radoryż Kościelny dz. ewid. nr 280/4	Dzwonnica przy kościele parafialnym	ok. 1912 r.	rejestr zabytków: A/1173	117
69	Radoryż Kościelny 4 dz. ewid. nr 280/5	Plebania w zespole kościoła parafialnego	1915 r.	rejestr zabytków: A/1173	118
70	Radoryż Kościelny dz. ewid. nr 280/3	Cmentarz rzymsko-katolicki	2 poł. XIX w.	WEZ	119
71	Radoryż Smolany dz. ewid. nr 1116/1, 1116/2, 1116/3, 1116/7, 1116/10, 1116/11, 1122/3, 1122/8	Zespół dworski	XVIII, XIX, XX w.	rejestr zabytków: A/1169	123
72	Radoryż Smolany 8 dz. ewid. nr 1119	Dwór	1poł. XIX w. pocz. XX w.	rejestr zabytków: A/1169	124
73	Radoryż Smolany dz. ewid. nr 1116/11	Rządówka	2 poł. XIX w.	rejestr zabytków: A/1169	125

74	Radoryż Smolany 7C dz. ewid. nr 1122/3	Oficyna	ok. XIX w.	rejestr zabytków: A/1169	126
75	Radoryż Smolany dz. ewid. nr 1116/11	Obora I	2 poł. XIX w. ok. 1960 r.	rejestr zabytków: A/1169	127
76	Radoryż Smolany dz. ewid. nr 1116/10	Obora II	2 poł. XIX w. ok. 1960 r.	rejestr zabytków: A/1169	128
77	Radoryż Smolany dz. ewid. nr 1122/8	Stodoła	pocz. XX w.	rejestr zabytków: A/1169	129
78	Radoryż Smolany dz. ewid. nr 1116/11	Gorzelnia, ob. magazyn zbożowy	pocz. XX w.	rejestr zabytków: A/1169	130
79	Radoryż Smolany dz. ewid. nr 1116/1, 1116/2, 1116/3, 1116/7, 1119	Park dworski	2 poł. XIX w.	rejestr zabytków: A/1169	131
80	Radoryż Smolany 10A dz. ewid. nr 1256/6	Budynek poczty	1 ćw. XX w. ok. 1960 r.	WEZ	132
81	Radoryż Smolany dz. ewid. nr 416	Krzyż przydrożny I	1 ćw. XX w.	---	133
82	Radoryż Smolany dz. ewid. nr 416	Krzyż przydrożny	1 ćw. XX w.	---	223
83	Ruda dz. ewid. nr 470	Krzyż przydrożny	1 ćw. XX w.	---	110
84	Ruda dz. ewid. nr 570	Krzyż przydrożny	pocz. XX w.	---	111
85	Ruda 57 dz. ewid. nr 573	Dom	1 ćw. XX w.	---	112
86	Ruda 48 dz. ewid. nr 567/2	Młyn	1926 r.	---	113
87	Ruda 37 dz. ewid. nr 319	Dom (Rządcówka?)	pocz. XX w. 1912 r.	---	114
88	Ruda 39 dz. ewid. nr 315	Dom (dwór)	1912 r.	---	222
89	Stary Patok dz. ewid. nr 65/2	Kapliczka przydrożna	1935 r.	---	120
90	Szczałb dz. ewid. nr 125	Krzyż przydrożny	1911 r.	---	163
91	Szczałb dz. ewid. nr 999	Cmentarz rzymsko – katolicki	2 poł. XIX w.	WEZ	165
92	Szczałb dz. ewid. nr 497	Kapliczka	1 ćw. XX w.	---	166
93	Teodorów dz. ewid. nr 79	Krzyż przydrożny	1941 r.	---	145
94	Teodorów dz. ewid. nr 45/3	Krzyż przydrożny	2 ćw. XX w.	---	146

95	Wielgolas dz. ewid. nr 54	Krzyż przydrożny	1963 r.	---	150
96	Wola Okrzejska 106 dz. ewid. nr 1837/6	Młyn	1 ćw. XX w.	WEZ	167
97	Wola Okrzejska 222 dz. ewid. nr 2367/2	Dworzec kolejowy (nowy)	1940 r.	---	168
98	Wola Okrzejska 224 dz. ewid. nr 2367/2	Dworzec kolejowy (stary)	1 ćw. XX w.	---	169
99	Wola Okrzejska 213 dz. ewid. nr 2367/2	Dróżniczówka	1940 r.	---	170
100	Wola Okrzejska dz. ewid. nr 2181	Kapliczka przydrożna	pocz. XX w.	---	171
101	Wola Okrzejska 212 dz. ewid. nr 1818/4	Dom	1 ćw. XX w.	---	172
102	Wola Okrzejska dz. ewid. nr 1818/7	Kapliczka z figurą Matki Boskiej	1 ćw. XX w.	---	173
103	Wola Okrzejska dz. ewid. nr 578/2	Krzyż przydrożny	1 ćw. XX w.	---	188
104	Wola Okrzejska dz. ewid. nr 2388	Kapliczka przydrożna	pocz. XX w.	---	189
105	Wola Okrzejska 105B dz. ewid. nr 1354/16	Oficyna w zespole dworsko – parkowym	3 ćw. XIX w.	rejestr zabytków: A/386	191
106	Wola Okrzejska dz. ewid. nr 1354/16	Park w zespole dworsko – parkowym	2 poł. XIX w.	rejestr zabytków: A/386	192
107	Wola Okrzejska dz. ewid. nr 1836	Kapliczka przydrożna	1 ćw. XX w.	---	193
108	Wola Okrzejska dz. ewid. nr 1354/16	Piwnice oficyny II w zespole dworsko - parkowym	2 poł. XIX w.	rejestr zabytków: A/386	220

Źródło: Gminna Ewidencja Zabytków. BIP gminy Krzywda.

WYKAZ STANOWISK ARCHEOLOGICZNYCH

L.p.	Miejscowość	Nazwa	obszar AZP	Nr stan. na obszarze	Nr stan. w miejsc.	Id. karty
1	Budki	Osada	66-77	24	1	76
2	Cisownik	Osada	66-77	20	1	72
3	Cisownik	Osada	66-77	21	2	73
4	Cisownik	Ślad osadniczy	66-77	22	3	74
5	Cisownik	Ślad osadniczy	66-77	23	4	75
6	Drożdżak	Ślad osadniczy	66-77	35	1	68
7	Drożdżak	Ślad osadniczy	66-77	36	2	69
8	Drożdżak	Osada	66-77	37	3	70
9	Drożdżak	Ślad osadniczy	66-77	38	4	71
10	Fiukówka	Osada	65-76	10	4	64
11	Fiukówka	Osada	65-76	11	5	65
12	Fiukówka	Osada	65-76	12	6	66
13	Fiukówka	Ślad osadniczy	65-77	1	1	50
14	Fiukówka	Ślad osadniczy	65-77	2	2	49
15	Fiukówka	Osada	65-77	3	3	51
16	Gole Łazy	Ślad osadniczy	66-76	34	1	38
17	Gole Łazy	Ślad osadniczy	66-76	35	2	39
18	Gole Łazy	Osada	66-76	37	4	40
19	Gole Łazy	Osada	66-76	38	5	41
20	Gole Łazy	Osada	66-76	39	6	42
21	Gole Łazy	Osada	66-76	40	7	43
22	Gole Łazy	Osada	66-76	41	8	44
23	Gole Łazy	Osada	66-76	42	9	45
24	Huta Dąbrowa	Huta Szkła	66-77	27	4	80
25	Huta Radoryska	Ślad osadniczy, obozowisko	66-77	1	1	77
26	Huta Radoryska	Ślad osadniczy	66-77	25	2	78
27	Huta Radoryska	Ślad osadniczy	66-77	26	3	79
28	Huta Radoryska	Ślad osadniczy	66-77	28	5	81
29	Huta Radoryska	Ślad osadniczy	66-77	29	6	82
30	Huta Radoryska	Osada	66-77	30	7	83
31	Huta Radoryska	Ślad osadniczy	66-77	31	8	84
32	Huta Radoryska	Ślad osadniczy	66-77	32	9	85
33	Huta Radoryska	Ślad osadniczy	66-77	33	10	86
34	Huta Radoryska	Osada	66-77	34	11	87
35	Kasyldów	Ślad osadniczy	65-76	13	1	67
36	Kożuchówka	Ślad osadniczy	65-77	14	5	14
37	Kożuchówka	Ślad osadniczy	65-77	15	6	52
38	Kożuchówka	Cmentarzisko kurhanowe	65-78	12	1	12

PLAN OGÓLNY GMINY KRZYWDA

39	Kożuchówka	Osada	65-78	13	2	13
40	Kożuchówka		65-78	14	3	
41	Kożuchówka (Jasnosz)	Ślad osadniczy	66-78	22	4	1
42	Krzywda	Ślad osadniczy	66-78	22	4	2
43	Krzywda	Ślad osadniczy	65-77	12	2	54
44	Krzywda	Ślad osadniczy	65-77	13	3	55
45	Krzywda	Ślad osadniczy	65-78	15	5	15
46	Krzywda	Ślad osadniczy	66-77	2	1	95
47	Krzywda	Ślad osadniczy	66-77	3	2	96
48	Krzywda	Ślad osadniczy	66-77	4	3	97
49	Krzywda	Ślad osadniczy	66-77	5	4	98
50	Krzywda	Osada	66-77	6	9	99
51	Krzywda	Ślad osadniczy	66-77	7	10	100
52	Krzywda	Ślad osadniczy	66-77	8	11	101
53	Krzywda	Osada	66-78	23	6	3
54	Krzywda	Osada	66-78	24	7	4
55	Krzywda	Ślad osadniczy	66-78	25	8	5
56	Laski	Ślad osadniczy	65-76	9	3	63
57	Laski	Osada	65-77	7	1	48
58	Laski	Ślad osadniczy	65-77	8	2	47
59	Okrzeja	Grodzisko?	67-77	1	1	21
60	Okrzeja	Osada?	67-77	2	2	22
61	Okrzeja	Osada	67-77	3	3	23
62	Okrzeja	Osada?	67-77	4	4	24
63	Okrzeja	Osada	67-77	5	5	25
64	Okrzeja	Ślad osadniczy	67-77	6	6	26
65	Okrzeja	Osada	67-77	7	7	27
66	Okrzeja	Osada	67-77	17	8	37
67	Podosie	Ślad osadniczy	65-76	7	1	61
68	Radoryż Kościelny	Ślad osadniczy	65-77	10	1	56
69	Radoryż Kościelny	Osada	66-77	9	2	102
70	Radoryż Kościelny	Osada	66-77	10	3	103
71	Radoryż Kościelny	Osada	66-77	11	4	104
72	Radoryż Kościelny	Ślad osadniczy	66-77	12	5	105
73	Radoryż Smolany	Ślad osadniczy	65-77	9	1	57
74	Radoryż Smolany	Ślad osadniczy	66-77	13	2	88
75	Radoryż Smolany	Ślad osadniczy	66-77	14	3	89
76	Radoryż Smolany	Osada	66-77	15	4	90
77	Radoryż Smolany	Ślad osadniczy	66-77	16	5	91
78	Radoryż Smolany	Ślad osadniczy	66-77	17	6	92
79	Radoryż Smolany	Ślad osadniczy	66-77	18	7	93
80	Radoryż Smolany	Osada	66-77	19	8	94
81	Ruda	Osada	65-78	16	1	16
82	Ruda	Osada	65-78	17	2	17
83	Ruda	Osada	65-78	18	3	18
84	Ruda	Ślad osadniczy	65-78	19	4	19
85	Szczałb	Osada	66-78	32	1	11

86	Szczałb	Ślad osadniczy	66-78	33	2	10
87	Szczałb	Ślad osadniczy	66-78	34	3	6
88	Szczałb	Ślad osadniczy	66-78	35	4	7
89	Szczałb	Ślad osadniczy	66-78	36	5	8
90	Szczałb	Ślad osadniczy	66-78	37	6	9
91	Teodorów	Ślad osadniczy	65-76	8	1	62
92	Wielgolas	Ślad osadniczy	65-77	4	1	58
93	Wielgolas	Ślad osadniczy	65-77	5	2	59
94	Wielgolas	Ślad osadniczy	65-77	6	3	60
95	Wola Okrzejska	Ślad osadniczy	67-77	8	1	28
96	Wola Okrzejska	Ślad osadniczy	67-77	9	2	29
97	Wola Okrzejska	Miejsce pamięci narodowej	67-77	10	3	30
98	Wola Okrzejska	Osada	67-77	11	4	31
99	Wola Okrzejska	Ślad osadniczy	67-77	12	5	32
100	Wola Okrzejska	Ślad osadniczy	67-77	13	6	33
101	Wola Okrzejska	Ślad osadniczy	67-77	14	7	34
102	Wola Okrzejska	Osada	67-77	15	8	35
103	Wola Okrzejska	Ślad osadniczy	67-77	16	9	36

Źródło: Gminna Ewidencja Zabytków. BIP Gminy Krzywda.